



Professor: Carlos Henrique

Programa de saúde – Saúde e doenças - Drogas

Saúde e Doenças / Drogas

01 - (UnB DF/1993)

Analise o quadro abaixo.

Droga	dependência		tolerância
	psíquica	física	
Álcool	sim	I	sim
Cocaina	II	não	não
Maconha	III	não (pouca)	não (pouca)
Anfetaminas	sim	não	IV
Barbitúricos	sim	V	sim
Heroína	sim	VI	sim

Verifique se as associações tornam o quadro correto:

- 00. I–sim
- 01. II–não
- 02. III–sim
- 03. IV–sim
- 04. V–sim
- 05. VI–não

02 - (UFG/1993)

Drogas – Tô fora, gosto mais de mim.

Com estas palavras tenta-se conscientizar as pessoas sobre os perigos mortais do uso de drogas. Em relação às conseqüências do uso desses produtos, pode-se afirmar que:

01. o consumo constante de cocaína e heroína conduz a uma dependência e a sua interrupção provoca alterações físicas e mentais, como convulsões e alucinações;

02. o LSD, uma substância alucinógena que leva o indivíduo à dependência psíquica, altera permanentemente células cerebrais;

04. o álcool, por ser combustível para as células, leva o alcoólatra a alimentar-se muito e com avidez, o que o conduz à obesidade;

08. as “bolinhas” ou tranqüilizantes causam entorpecimento da fala, memória e razão, assim como o coma irreversível;

16. a nicotina do cigarro aumenta a produção de adrenalina, resultando em contração da musculatura lisa e conseqüente aumento da pressão arterial;

32. os inalantes como o éter e o esmalte interferem diretamente na respiração, podendo causar asfixia e morte súbita por parada cardíaca;

64. os “baseados” de maconha destroem a mucosa intestinal, causando hemorragias intestinais e destruição do pâncreas.

03 - (UFG/1994)

Álcool, uma droga tolerada socialmente. Fumo ou saúde – a opção é sua. Estas duas mensagens alertam as pessoas para os dois maiores assassinos da população mundial, segundo a Organização Mundial de Saúde. O uso destas drogas em festas, reuniões e refeições é bem aceito, pois é considerado um relaxante social e até um moderador do apetite. Com relação a esses produtos, seus efeitos e conseqüências no organismo, é correto afirmar que:

01. o álcool etílico, a substância ativa das bebidas alcoólicas, produz inicialmente um estado de euforia e desinibição, seguindo-se um efeito depressivo sobre o sistema nervoso;

02. fumaça do cigarro contém mais de mil substâncias químicas diferentes, sendo muitas delas cancerígenas, como o benzopireno, capaz de provocar câncer no pulmão, boca e rins;



Professor: Carlos Henrique

Programa de saúde – Saúde e doenças - Drogas

04. o alcoolismo é uma doença tipicamente masculina, pois a sociedade sempre condenou com rigor o álcool entre as mulheres, enquanto há uma certa tolerância com relação aos homens;

08. a nicotina do cigarro atravessa a placenta das mulheres grávidas, alterando o metabolismo do embrião, favorecendo partos prematuros e bebês com maior vulnerabilidade às doenças;

16. a morte por overdose é um jeito suave de morrer, pois a pessoa fica em estado de sonolência, com a falta de oxigênio;

32. o tormento físico relacionado ao abandono de qualquer droga é o que os especialistas conhecem por síndrome de abstinência. O fenômeno acontece, mais de uma vez, porque as drogas desregulam o sistema nervoso;

64. o álcool, como o cigarro, age de maneira suave no organismo, ou seja, não ocorre dependência física e/ou psíquica apesar da ingestão de doses diárias e constantes.

04 - (UFG/1995)

“Drogas: você sabe como entra, nunca como sai.” Considerando que o uso de drogas é uma séria ameaça à nossa saúde, produtividade e qualidade de vida, é correto afirmar que:

01. o consumo de bebidas alcoólicas é, normalmente, o primeiro passo para o consumo de outras drogas, destinadas a relaxar, dar prazer, ou, conforme alguns, uma “recreação”;

02. os jovens que usam drogas, via de regra, têm baixo rendimento escolar, maior grau de delinquência e altos índices de suicídio e homicídio;

04. as drogas, aparentemente seguras, como o álcool e a maconha, tornaram-se as “drogas da iniciação”, pois produzem euforia de curta duração nos primeiros contatos;

08. muitas drogas potencialmente capazes de gerar dependência têm emprego médico legítimo, e a maioria dos pacientes clínicos que as usam como medicamentos, não se tornam dependentes;

16. os bebês nascidos de mães que abusaram de sedativos durante a gravidez podem apresentar dependência de drogas e problemas mentais;

32. os fornecedores de drogas têm reagido à crescente demanda, desenvolvendo novas variedades, cada vez mais seguras e inócuas;

64. o “crack”, uma forma purificada de cocaína, é mortal extremamente viciador, podendo ser vendido em pequenos blocos.

05 - (UFG/1995)

O uso de drogas, normalmente, apresenta 4 fases:

Experimentação

Fase 1

Uso ocasional

Fase 2

Uso regular

Fase 3

Dependência

Fase 4

a) considerando que a 1ª fase é, normalmente, uma experiência negativa e a 2ª uma de prazer pouco significativo, cite 2 dos seus efeitos, que induzem o usuário para as fases seguintes.

b) explique 2 sintomas da fase 4: dependência e tolerância;



Professor: Carlos Henrique

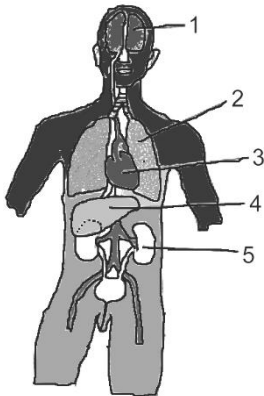
Programa de saúde – Saúde e doenças - Drogas

c) justifique: “O que os olhos vêem, o drogado não entende”.

06 - (UFMG/1997)

Sabe-se que o *crack* é uma droga inalável que vicia e pode levar à morte. Entre seus possíveis efeitos estão hiperatividade motora e sensorial, taquicardia, hipertensão arterial, convulsões e derrame cerebral.

A figura abaixo representa alguns componentes de sistemas orgânicos humanos, dos quais alguns foram numerados de 1 a 5.



Com base na figura e em seus conhecimentos é correto afirmar-se, em relação ao *crack*, que

- a) distúrbios motores e sensoriais ocorrem pela sua ação em 5.
- b) é absorvido em 1 e atinge os diversos órgãos pela ação de 2.
- c) é metabolizado em 4.
- d) sua excreção ocorre em 3.

07 - (UFF RJ/1997)

Cigarros viram droga nos E.U.A.

Washington - O presidente americano, Bill Clinton, deve anunciar amanhã, que o cigarro passa a ser considerado uma droga que vicia, de acordo com proposta da F.D.A. (Federal Drug Administration)

Trecho da Reportagem - Jornal O Dia, de 22/08/96.

Com relação ao fumo, assinale a opção que encerra a afirmação incorreta.

- a) O fumo ocasiona problemas de saúde, com sobrecarga do sistema cárdio-respiratório.
- b) Os fumantes "passivos" não apresentam risco de desenvolver doenças respiratórias ou mesmo cardiovasculares.
- c) O fumo afeta o sistema nervoso central, podendo ocasionar distúrbios do sono.
- d) Existe uma forte correlação entre o câncer de pulmão e o hábito de fumar.
- e) Quando submetidas à exposição de fumaça de cigarro, mesmo antes do nascimento, as crianças apresentam maior risco de sofrer morte súbita.

08 - (UEM PR/2003)

Dentre as drogas psicotrópicas, há aquelas que causam:

I. relaxamento, euforia, distorções da percepção do espaço e do tempo, delírios, alucinações e sonolência, as quais, com o uso contínuo, trazem dificuldades de aprendizagem e de memória, problemas respiratórios, além de diminuir os níveis de testosterona e o número de espermatozoides.

II. com o consumo moderado, sensação de bem estar, desinibição e relaxamento. Doses elevadas diminuem o raciocínio, a coordenação motora e os reflexos, e podem, muitas vezes, levar o indivíduo a



Professor: Carlos Henrique

Programa de saúde – Saúde e doenças - Drogas

apresentar comportamento social inadequado. O consumo excessivo causa lesões no cérebro, no fígado e no estômago, além de prejudicar a vida profissional, social e familiar.

III. a sensação de estar cheio de energia, agitado e alerta. Doses maiores causam agressividade, delírios, alucinações e convulsões. Causam aumento da pressão sanguínea, o que pode levar à morte por parada cardíaca. Têm alto poder de causar dependência física e psicológica.

Considerando o exposto, assinale o que for correto.

01. As drogas psicotrópicas agem sobre o sistema nervoso, modificando a maneira de pensar, de sentir e de agir.

02. O uso de drogas pode causar dependência física ou psicológica.

04. As drogas são oxidadas nos peroxissomos do fígado do usuário.

08. I, II, III correspondem, respectivamente, aos efeitos causados por maconha, álcool e cocaína.

16. Um indivíduo dependente físico de droga não consegue controlar o consumo da droga, sente-se mal sem ela, além de deixar de lado outros interesses da vida.

32. Um indivíduo com dependência psicológica da droga, na ausência ou na diminuição da droga consumida, tem reações como depressão, tremores, problemas cardiovasculares e outros distúrbios (síndrome de abstinência).

09 - (UFSC/2002)

Empresas criam programas para detectar e ajudar os funcionários viciados em substâncias químicas. Com essa manchete, a revista *Veja*, de 4/7/2001, divulga uma matéria sobre “As Drogas no trabalho”. Com relação ao

tipo, uso e conseqüências das drogas, assinale a(s) proposição(ões) CORRETA(S).

01. As drogas que usualmente chamamos de “drogas psicotrópicas” são aquelas que agem sobre o sistema nervoso do indivíduo, modificando sua maneira de sentir, pensar ou agir.

02. As anfetaminas, muitas vezes utilizadas pelos caminhoneiros, para permanecerem mais tempo acordados, são poderosos estimulantes, cujo consumo constante acaba provocando tolerância, o que leva o usuário a um aumento das dosagens.

04. O uso contínuo da maconha traz dificuldades de aprendizagem e de memorização, além de ocasionar, como o fumo, problemas respiratórios.

08. A cocaína e o crack são drogas que têm alto poder de dependência e, quando consumidos em grandes quantidades, podem provocar a morte por parada cardíaca.

16. O consumo de bebidas alcoólicas produz uma sensação de bem-estar, sem comprometer a saúde das pessoas.

32. A heroína e outras drogas injetáveis, além de causarem dependência química, também representam risco de contágio pelo vírus HIV.

10 - (UFSC/2006)

O Brasil está entre os cinco maiores importadores mundiais de drogas controladas, como o femproporex e a anfepramona (medicamentos utilizados para emagrecer). Juntamente com a Espanha, Alemanha, Estados Unidos e Reino Unido, o país importa 78% de remédios anorexígenos produzidos no planeta. Segundo dados da Escola Paulista de Medicina e da Junta Internacional para o Controle de Narcóticos das Nações Unidas, de 80 a 90% dos consumidores deste tipo de medicamento estão com o peso ideal ou um pouco acima dele, e nove entre dez são mulheres.



Professor: Carlos Henrique

Programa de saúde – Saúde e doenças - Drogas

Texto adaptado de:
http://www1.uol.com.br/bemzen/ultrnot/geral/ult491u142.htm ©. Acesso em: 22/09/2005.

Considerando o texto acima e seus conhecimentos sobre o tema, assinale a(s) proposição(ões) **CORRETA(S)**.

01. O elevado consumo de drogas anorexígenas deve-se à necessidade real do seu uso para a manutenção da saúde corporal.
02. Para alcançar o peso tido como ideal com o uso de drogas anorexígenas, o consumidor delas corre o risco de sofrer efeitos colaterais como irritação, nervosismo, insônia, taquicardia e hipertensão, entre outros.
04. As referidas substâncias não são consumidas via automedicação, sendo seus usuários sempre atendidos por especialistas.
08. O femproporex e a anfepramona, como são drogas lícitas, raramente levam à dependência.

11 - (UnB DF/1999)

Um motorista embriagado, mesmo que se sinta lúcido, terá seus reflexos psicomotores desorganizados: por isso, é um suicida e um criminoso em potencial, ainda que involuntário. O modo como o álcool afeta o comportamento humano varia de indivíduo para indivíduo. Muitos dos sintomas resultam da desidratação. A tabela seguinte relaciona os níveis de etanol sangüíneo aos sinais e sintomas de intoxicação.

NÍVEL DE ETANOL SANGÜÍNEO	NÍVEL DE INTOXICAÇÃO/ SINTOMAS
20	Leve: diminuição da inibição, leve incoordenação
100	Leve e moderado: diminuição das reações, alteração das habilidades sensoriais, inabilitação para dirigir
200	Moderado: náusea, vômito, confusão mental, andar cambaleante
300	Moderado e severo: fala arrastada, diminuição sensorial, distúrbios visuais
400	Severo: hipotermia, hipoglicemia, perda de controle muscular, perda da memória, convulsões
700	Potencialmente letal: inconsciência, diminuição dos reflexos, falência respiratória, morte

Com o auxílio dessas informações e sabendo que a massa molar do etanol é igual a 46 g/mol, julgue os itens a seguir:

01. Os centros cerebrais do julgamento lógico são os primeiros a serem afetados pelas bebidas alcoólicas.
02. O corpo desidrata-se depois de uma bebida porque o álcool afeta diretamente o fígado.
03. O etanol sangüíneo em uma concentração de 200 mg/dL provoca a irritação do epitélio de revestimento do estômago.
04. Um indivíduo cuja concentração de etanol sangüíneo seja igual a 0,16 mol/L pode apresentar sérios problemas respiratórios.

12 - (UnB DF/1999)

A figura ao lado mostra um feto de dois meses e meio (dez semanas). Nessa fase, ele é bastante sensível a uma série de fatores que podem interferir em seu desenvolvimento. Com relação a esse momento da gestação, julgue os itens seguintes.



Professor: Carlos Henrique



BIOLOGIA

Programa de saúde – Saúde e doenças - Drogas



01. Nesse período, é recomendável que a gestante se abstenha do consumo de fumo e de álcool.
02. Se a mãe contrair rubéola, a criança poderá nascer surda.
03. Nessa fase, estão sendo formados órgãos vitais do feto.
04. Nesse período, Se a mãe ingerir certos medicamentos, poderão ocorrer malformações nos membros da criança.
05. A presença de cálcio na alimentação da mãe contribuirá para o bom desenvolvimento dos ossos do feto.

13 - (UnB DF/1999)

A cartilha de prevenção ao uso e ao abuso de drogas da Secretaria de Segurança Pública do DF aponta, entre outros, os seguintes sinais do uso habitual de drogas por estudantes:

- . o absenteísmo ou a evasão;
- . piora das notas escolares;
- . mudança de humor: euforia, depressão, hostilidade, supersensibilidade;
- . uso de óculos escuros e colírios.

Com relação a esses sinais, julgue os itens que se seguem.

01. As notas de estudantes que fazem uso habitual de drogas pioram, em parte, porque muitas drogas afetam a memória e a capacidade de raciocínio.
02. O uso de óculos escuros visa somente disfarçar a vermelhidão dos olhos.
03. As mudanças de humor descritas revelam o uso de mais de uma droga pela mesma pessoa.
04. A negligência na escola é um dos aspectos do desinteresse geral muitas vezes desenvolvido pelo usuário de drogas, que pode incluir também o afastamento das relações sociais e o desleixo na higiene pessoal.

14 - (UnB DF/2001)

A cocaína é um pó branco e cristalino, de odor levemente aromático. Extraída das folhas do vegetal *Erythroxylon coca*, planta nativa dos Andes, principalmente Colômbia, Bolívia e Peru, é uma substância de ação euforizante e anestésica. Em grandes doses, produz euforia, ansiedade, depressão, idéias paranóicas, delírio de perseguição e alucinações visuais e auditivas. A overdose causa convulsões e morte por insuficiência respiratória e colapso cardíaco.

Os viciados dizem que a droga estimula o intelecto e torna o trabalho mais fácil de ser executado. O trabalho braçal sim, pois a euforia causaria pela cocaína contribui para isso, mas o intelectual não. Testes realizados na Universidade de Chicago comprovaram exatamente o contrário, pois verificaram que, sob o efeito da cocaína, fica mais difícil combinar e memorizar números e palavras.

A cocaína atua no cérebro, interferindo diretamente na reabsorção dos neurotransmissores dopamina e norepinefiina, liberados nas terminações pós-ganglionares do sistema nervoso simpático. Como são



Professor: Carlos Henrique

Programa de saúde – Saúde e doenças - Drogas

importantes na transmissão do impulso nervoso, uma alteração na concentração dos mesmos determina a variação comportamental de euforia ou depressão, que caracteriza o perfil do cocainômano.

O crack é uma combinação de cocaína, ácido sulfúrico ou ácido clorídrico, carbonato ou bicarbonato de sódio e água. Essas substâncias aquecidas produzem grãos ou pequenas pedras de cor pardo, que são fumadas em cachimbos.

É um estimulante aproximadamente seis vezes mais potente que a cocaína. Provoca rápida dependência física, podendo levar à morte, por causa de sua ação fulminante sobre o sistema nervoso central e o coração. Leva apenas 15 segundos para chegar ao cérebro, onde exerce terrível efeito, que dura em média 15 minutos.

Cid Martins Batista. Internet:
<http://www.ufv.br/cid/crack.htm> (com adaptações)

Considerando o texto acima, julgue os seguintes itens.

01. As características da atuação da cocaína incluem manifestações observadas nos nervos cranianos, componentes do sistema nervoso central.
02. A administração de cocaína acarreta aumento da frequência cardíaca, o que também ocorre em resposta a um estímulo adrenérgico.
03. Os atos relacionados à "euforia", mencionada no primeiro parágrafo do texto, podem ser chamados de involuntários ou reflexos.
04. Infere-se do texto que a cocaína e o crack atuam no encéfalo e na medula.
05. A "ação fulminante" do crack, citada no último parágrafo, deve-se à sua rápida absorção nos alvéolos pulmonares, estruturas com irrigação sanguínea abundante.

15 - (UFC CE/2004)

Ao contrário da maioria das drogas, o crack não tem sua origem ligada a fins medicinais: ele já nasceu como uma droga para alterar o estado mental do usuário, tendo surgido da 1. Os primeiros efeitos do crack são uma euforia plena que desaparece repentinamente depois de um curto período, sendo seguida por uma grande e profunda 2. O uso continuado da droga pode causar ataque cardíaco e derrame cerebral, conseqüência do(a) considerável 3. Sua principal forma de consumo é a 4.

Assinale a alternativa que completa corretamente as lacunas do texto apresentado.

- a) 1 – maconha 2 – paranóia 3 – diminuição da resistência periférica 4 – inalação da fumaça.
- b) 1 – heroína 2 – alucinação 3 – aumento da resistência periférica 4 – injeção de líquido.
- c) 1 – morfina 2 – sonolência 3 – diminuição da resistência periférica 4 – injeção de líquido.
- d) 1 – cola 2 – alucinação 3 – diminuição da pressão arterial 4 – inalação de líquido.
- e) 1 – cocaína 2 – depressão 3 – aumento de pressão arterial 4 – inalação da fumaça.

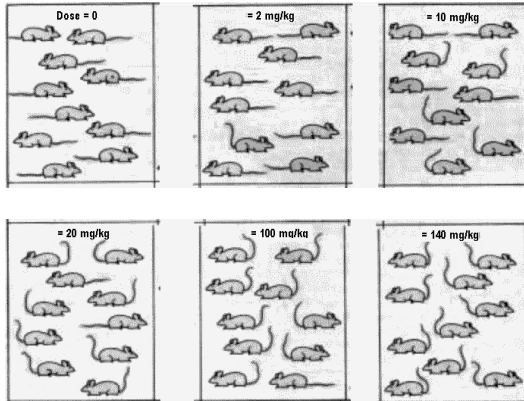
16 - (UNIMONTES MG/2006)

Um determinado experimento utilizando 6 grupos de camundongos de mesma idade, linhagem e sexo foi realizado em condições iguais, para testar a eficácia de um determinado medicamento. As figuras abaixo mostram resultados alcançados nesse experimento. Analise-as.



Professor: Carlos Henrique

Programa de saúde – Saúde e doenças - Drogas



De acordo com as figuras e o assunto abordado, analise as afirmativas a seguir e assinale a alternativa CORRETA.

- a) Embora o medicamento apresente eficácia, as doses de 2 e 10mg/kg são consideradas letais para os camundongos.
- b) Nos grupos apresentados, nenhum corresponde ao controle do experimento.
- c) A eficácia do medicamento representado no experimento é dose-dependente.
- d) A via de administração do medicamento foi responsável pelas diferenças observadas nos grupos.

17 - (FURG RS/2005)

A cocaína é uma droga ilícita muito difundida por propiciar euforia, bem-estar e liberação crítica; entretanto, provoca quadros de epilepsia, paranóia, depressão, impotência sexual e morte súbita por infarto do miocárdio. Seu uso repetido gera um elevado grau de dependência e profunda síndrome de abstinência. Como a maioria das drogas, a cocaína atua no “circuito central da recompensa”, área cerebral onde atividades prazerosas como alimentação e reprodução são reconhecidas através de estímulos nervosos. O consumo repetido de drogas causa o mesmo efeito no cérebro, e este passa a responder como se a droga fosse indispensável. Assim, a cocaína atua nas sinapses do

sistema nervoso central, potencializando a ação da _____, que é um _____ relacionado à sensação de bemestar, característica do consumo da droga.

Assinale a alternativa em que as palavras apresentadas preenchem adequadamente as respectivas colunas.

- a) acetilcolina; hormônio.
- b) dopamina; neurotransmissor.
- c) aldosterona; neurohormônio.
- d) serotonina; receptor.
- e) adrenalina; receptor.

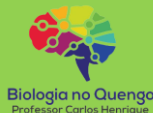
18 - (UEPB/2005)

Vivemos um boom na busca de forma física e na prática de esportes, com notável aumento na quantidade de academias de ginástica e fisicultura. Apesar dos reconhecidos benefícios das atividades físicas para a saúde, infelizmente, na prática da malhação, ocasionalmente, utilizam-se esteróides anabolizantes.

Neste sentido, observem o depoimento de um lutador de vale tudo:

"Comecei a tomar bomba por conta própria. No início ficava nervoso e tremia. Durante uns meses fiquei impotente. Mesmo assim, para me destacar como lutador, tenho que continuar tomando."

A respeito desse depoimento, analise as proposições:



Professor: Carlos Henrique

Programa de saúde – Saúde e doenças - Drogas

I. Os esteróides anabolizantes, como o estanozolol, são hormônios sintéticos derivados da testosterona, o hormônio sexual feminino.

II. O uso dos esteróides anabolizantes reduzem em até 85% a secreção de testosterona pelos testículos, que podem atrofiar-se.

III. O emprego prolongado dos esteróides anabolizantes pode causar esterilidade, impotência, lesões no fígado e nos rins, além de depressão, ansiedade e outros distúrbios psiquiátricos.

IV. Os anabolizantes não são perigosos nas mulheres, pois além delas não correrem o risco da impotência, são protegidas pelos hormônios femininos.

Assinale a alternativa correta:

- a) Apenas as proposições I e II estão corretas.
- b) Apenas as proposições II e III estão corretas.
- c) Apenas as proposições I e III estão corretas.
- d) Apenas as proposições II e IV estão corretas.
- e) Apenas as proposições III e IV estão corretas.

19 - (UNIFESP SP/2005)

O primeiro usuário introduz a agulha dentro da veia para nela injetar a droga. Para certificar-se de que a agulha está dentro da veia, ele puxa um pouco de sangue para dentro da seringa. Passa-a, então, a outro, que prepara a própria dose, sem se preocupar em esterilizar a seringa com o sangue do primeiro usuário. E, assim, sucessivamente, a seringa vai passando por todos. Içami Tiba, 123 respostas sobre drogas. O texto, que relata o uso de uma droga injetável, pode servir ainda para descrever o contágio de doenças como

- a) AIDS e hepatite B.

- b) gonorréia e sífilis.
- c) gonorréia e AIDS.
- d) meningite e AIDS.
- e) meningite e hepatite B.

20 - (UFT/2007)

Pesquisas recentes com jovens entre 14 anos e 19 anos – classes A e B – apontam que boa parte deles revela um padrão de consumo de álcool considerado de risco pela Organização Mundial de Saúde (OMS).

É INCORRETO afirmar que, entre as possíveis conseqüências do uso abusivo e prolongado do álcool, se inclui

- a) alteração da função hepática.
- b) alteração dos batimentos cardíacos.
- c) aumento da capacidade de concentração.
- d) aumento da potência sexual.

21 - (UEG GO/2007)

Uns tomam éter, outros cocaína

Eu tomo alegria. (Manuel Bandeira)

As drogas podem gerar vários efeitos no organismo. Sobre seus efeitos, analise a validade das afirmativas a seguir.

- I. O sistema nervoso central constitui o principal alvo da ação do éter, onde inicialmente ocorre uma excitação que rapidamente evolui para um estado de depressão.



Professor: Carlos Henrique

Programa de saúde – Saúde e doenças - Drogas

II. A cocaína acentua a ação principalmente de neurotransmissores excitatórios: dopamina e noradrenalina, estimulando o sistema nervoso central e produzindo euforia, ansiedade e estado de alerta.

III. A cocaína é uma droga estimulante assim como as anfetaminas, pois aumenta a ação do sistema nervoso simpático, gerando acentuada dependência física e psíquica.

Assinale a alternativa CORRETA:

- a) Apenas a alternativa I é verdadeira.
- b) Apenas as alternativas I e II são verdadeiras.
- c) Apenas as alternativas II e III são verdadeiras.
- d) Todas as alternativas são verdadeiras.

22 - (UEG GO/2007)

Em setembro de 2006, quase 50 pessoas morreram na Nicarágua após ingerirem um licor caseiro preparado com metanol. A intoxicação pelo metanol ocorre devido à conversão desse álcool em formaldeído e, posteriormente, em ácido metanóico. Dependendo da quantidade ingerida, os indivíduos intoxicados apresentam cegueira, diminuição do pH sanguíneo e, se não tratados, evoluem para morte

(Folha de S. Paulo, São Paulo, 26 set. 2006. Fovest)

Como deve ser tratada uma pessoa que ingeriu metanol? Justifique sua resposta.

23 - (UNESP SP/2007)

A seguir estão listadas algumas drogas e os efeitos que causam nos seres humanos, a curto e longo prazo.

Droga

- 1. Maconha
- 2. Cocaína
- 3. Álcool

Efeitos

- I. Eliminação da ansiedade, visualização da realidade com mais intensidade, prejuízo para a memória.
- II. Estado de grande auto-confiança, tremores e convulsões, aumento dos batimentos cardíacos.
- III. Diminuição da coordenação motora e do equilíbrio, desinibição, cirrose hepática.

A alternativa que relaciona corretamente a droga com o efeito que causa é:

- a) 1-I, 2-II e 3-III.
- b) 1-I, 2-III e 3-II.
- c) 1-II, 2-I e 3-III.
- d) 1-II, 2-III e 3-I.
- e) 1-III, 2-I e 3-II.

24 - (UFCG PB/2008)

As anfetaminas são substâncias sintéticas, fabricadas em laboratório, também conhecidas pelo nome de "Êxtase", têm sido uma das drogas com maior aceitação pela juventude inglesa e agora, também, com um consumo crescente nos EUA e outros países, inclusive o Brasil.

(<http://portal.saude.gov.br/>).

Acesso em: 16 jul 2007.



Professor: Carlos Henrique

Programa de saúde – Saúde e doenças - Drogas

Sobre as anfetaminas, analise as assertivas:

- I. A aceitação das anfetaminas por parte dos jovens decorre do efeito estimulante do sistema nervoso central provocando insônia, deixando os indivíduos “acesos”, com a sensação de muita energia e a fala torna-se mais rápida (“ligada”).
- II. Também é chamada como “bolinha” por estudantes que passam noites inteiras estudando, ou por pessoas que costumam fazer regimes de emagrecimento sem o acompanhamento médico.
- III. Ao parar de tomá-las, o indivíduo sente falta de energia (astenia) ficando deprimido, o que também é prejudicial, pois não consegue sequer realizar as tarefas que normalmente fazia antes do uso dessas drogas.
- IV. A pessoa que toma anfetamina continuamente, após algum tempo começa a perceber que a droga, a cada dia, faz menos efeito. Por isso, para obter o que deseja, precisa aumentar suas doses.
- V. São drogas geralmente associadas com os casos de doping em corridas de cavalos, jogos de futebol e outras competições desportistas.

Marque a alternativa que reúne as assertivas CORRETAS:

- a) I, II, III, IV e V.
- b) I, II e V.
- c) II, III e V.
- d) II, III e IV.
- e) I, IV e V.

25 - (UPE/2008)

Leia o texto que aborda sobre o uso de drogas entre jovens.

“Crianças e adolescentes têm fácil acesso às drogas”

...Eu uso maconha , loló e cola... Eu vi as pessoas usando e tive curiosidade...

O uso das drogas ilícitas acontece a partir da curiosidade e da influência do grupo.

Hoje em dia, o álcool é a droga mais usada pela garotada, mas compete diretamente com a maconha. A maconha, o loló e a cola de sapateiro são as 3 drogas mais usadas pela juventude. Também tem o crack....

Segundo a psicóloga, da Secretaria dos Direitos Humanos, Raquel Cândido, o pobre usa o álcool (a cachaça), a classe de maior poder aquisitivo usa uísque e a cocaína pura, a classe popular usa o crack...

Adaptado. Jornal do Commercio, on line, 28.11.06

Em relação às drogas e aos seus efeitos devastadores sobre os usuários, analise as afirmativas.

I. A maconha é um alcalóide extraído das folhas de *Nicotiana tabacum*, planta nativa da América do Sul. As folhas podem ser mascadas ou fumadas. Os usuários apresentam olhos vermelhos, boca seca e batimentos cardíacos acelerados. O seu uso freqüente pode causar convulsão, parada cardíaca e até a morte por desidratação e aumento de temperatura do corpo.

II. O álcool liga-se a receptores do glutamato, inibindo certos neurônios no cérebro, aliviando, assim, a tensão e conferindo sensação de euforia e desinibição. O consumo excessivo do álcool pode levar à morte de neurônios, à cirrose hepática e ao aumento da pressão arterial.

III. O crack, forma modificada e mais potente da cocaína, é fumado e, como a cocaína, bloqueia a reabsorção de dopamina no mesencéfalo e no sistema límbico. Desse modo, o usuário sente mais energia e força física. Afeta a memória, a capacidade de raciocínio e a percepção espacial.

IV. A cocaína é uma droga extraída das folhas da coca, a *Papaver somniferum*. É um opiáceo e, como a



Professor: Carlos Henrique

Programa de saúde – Saúde e doenças - Drogas

heroína e a morfina, todas produzem a sensação de euforia e bem-estar, pois agem sob as endorfinas e diminuem a sensibilidade a dor e dão sensação de prazer. Após o seu efeito, provocam intensa sudorese, diminuição do ritmo cardíaco e respiratório.

Assinale a alternativa CORRETA.

- a) I e IV estão corretas.
- b) II e IV estão corretas.
- c) I e II estão corretas.
- d) II e III estão corretas.
- e) Apenas a I está correta.

26 - (UFTM MG/2009)

Leia os trechos a respeito de algumas drogas.

Maconha: droga ilegal, cuja substância ativa é o tetra-hidrocanabinol, ou THC, o qual se encaixa nos receptores destinados a um neurotransmissor que provoca euforia, prejuízos na memória e hipersensibilidade. Causa dependência e pode levar à impotência sexual em homens.

Cocaína: droga ilegal que provoca o aumento da produção de dopamina e de noradrenalina, substâncias químicas estimulantes. Causa euforia, sensação de satisfação, dependência e pode levar à morte.

Álcool: droga legalizada que age de modo destrutivo. Ataca o glutamato, um neurotransmissor envolvido em funções como raciocínio e o movimento. Quando não destrói as moléculas de glutamato, o álcool provoca danos que dificultam o seu encaixe nos receptores. O álcool também destrói o fígado.

(Bio, Sônia Lopes, 2006. Adaptado)

A respeito das drogas citadas, pode-se afirmar que

- a) todas atuam no interior dos neurônios, causando prejuízos irreversíveis, pois causam a destruição da bainha de mielina.
- b) todas atuam no interior dos neurônios, causando prejuízos temporários, pois impedem que os neurônios realizem a repolarização.
- c) somente a maconha e a cocaína podem causar a dependência e o álcool não causa a dependência química porque não atua diretamente no córtex cerebral.
- d) todas atuam nas sinapses nervosas, estimulando ou inibindo a transmissão dos impulsos nervosos nos neurônios.
- e) somente o álcool atua nas sinapses nervosas, enquanto o THC e cocaína atuam nos corpos celulares dos neurônios, inibindo a síntese de neurotransmissores.

27 - (UFCG PB/2009)

A cocaína é uma substância natural, extraída das folhas de uma planta que ocorre exclusivamente na América do Sul: a *Erythroxylon coca*, conhecida como coca ou epadú, este último nome dado pelos índios brasileiros. A cocaína pode chegar ao usuário sob a forma de um sal, o cloridrato de cocaína, o "pó", "farinha", "neve", "branquinha", solúvel em água e, portanto, serve para ser aspirado ("cafungado"); dissolvido em água, para uso endovenoso ("pelos canos"); ou sob a forma de uma base, o crack, pouco solúvel em água, mas que se volatiliza quando aquecida e, portanto, é fumada em "cachimbo".

(Fonte: <http://portal.saude.gov.br/portal/sas/mental>)

É sabido que o uso de drogas ilícitas é crescente em nosso país e se torna causa de problemas de saúde,



Professor: Carlos Henrique

Programa de saúde – Saúde e doenças - Drogas

principalmente mental, e um problema social importante.

Sobre essa temática. Analise as assertivas e marque as corretas.

I. O efeito cerebral dos derivados da cocaína é mais intenso quando se utiliza a via pulmonar (aspiração, volatilização), diferentemente do modo de ingestão através de chás, onde a droga passa antes pelo fígado e tem efeitos reduzidos no cérebro.

II. A duração dos efeitos do crack é curta quando comparada ao uso da cocaína injetável. Assim, o usuário utiliza o crack com mais frequência, levando-o à dependência mais rapidamente que os usuários da cocaína por outras vias (nasal, endovenosa).

III. Logo após a "pipada", o usuário apresenta sensação de prazer, euforia e poder. Isso faz com que, quando desaparece o efeito, ele volte a usar a droga, fazendo isso inúmeras vezes até acabar todo o estoque que possui ou o dinheiro para consegui-lo.

IV. O crack provoca um estado de excitação, hiperatividade, insônia, perda de sensação do cansaço, falta de apetite. Em menos de um mês o usuário perde muito peso e num tempo maior de uso ele perde todas as noções básicas de higiene corporal.

V. No Brasil, a cocaína é a droga mais utilizada pelos usuários de drogas injetáveis e muitas destas pessoas compartilham agulhas e seringas, e dessa forma, se expõe ao contágio de várias doenças (hepatites, malária, dengue e a AIDS). Esta prática é fator de risco importante para a transmissão do HIV.

Estão CORRETAS as assertivas:

a) II, IV e V.

b) I, III e V.

c) I, II, III, IV e V.

d) II, III e IV

e) I, III, IV e V.

28 - (Mackenzie SP/2010)

A respeito das consequências do uso do cigarro para a saúde humana, muitas pesquisas têm sido publicadas, muitas delas voltadas ao mecanismo de ação de um dos principais componentes, a nicotina, enquanto outras procuram esclarecer a população a respeito dos efeitos colaterais dos demais componentes do cigarro.

A tabela abaixo mostra alguns desses componentes e seus efeitos no organismo humano.

COMPONENTE	EFEITO
NICOTINA	Destrói o colágeno da pele; provoca perda de elasticidade dos vasos sanguíneos; tem ação no sistema nervoso central.
ALCATRÃO	Deposita - se nas vias aéreas; contém várias substâncias cancerígenas.
MONÓXIDO DE CARBONO	Liga - se ao átomo de ferro da molécula de hemoglobina.
AMÔNIA	Provoca irritações nas mucosas da boca e das vias aéreas.
SOLVENTES E METAIS PESADOS	Por serem lipossolúveis, depositam - se no tecido adiposo; juntamente com a nicotina, os solventes tem ação no sistema nervoso central.

Assinale a alternativa correta:

a) A nicotina e os solventes causam dependência, por agirem no sistema nervoso central.



Professor: Carlos Henrique

Programa de saúde – Saúde e doenças - Drogas

- b) O monóxido de carbono prejudica o transporte do CO₂ produzido nos tecidos.
- c) O aumento do risco de desenvolver doenças coronárias se deve ao acúmulo de resíduos tóxicos do cigarro nas paredes dos vasos sanguíneos.
- d) O depósito de alcatrão ajuda na filtração do ar que passa pelas vias aéreas.
- e) As lesões provocadas pela amônia não podem ser relacionadas aos casos de câncer de laringe em fumantes.

29 - (UEG GO/2010)

A mundialização beneficia o crime organizado. As máfias que tinham uma base nacional e local agem hoje em escala planetária, beneficiando-se da abertura de fronteiras e da desregulamentação da economia mundial. Sobre o tráfico de drogas e seus efeitos sociais, é CORRETO afirmar:

- a) a maior parte dos países sul-americanos são grandes produtores e consumidores de cocaína e *Cannabis*.
- b) a produção e o consumo da *Cannabis* concentra-se nos países ricos e desenvolvidos em função dos efeitos dessa planta serem brandos.
- c) em virtude da proximidade entre a União Européia e a África, o comércio de drogas como coca, maconha e outras, se torna mais intenso entre essas regiões.
- d) o uso das drogas ilícitas, como a maconha e a cocaína, provoca efeitos maléficos no sistema nervoso, além de propiciar problemas sociais à população.

30 - (UEPB/2010)

A charge abaixo faz referência à normatização da “lei seca” (nº.11.705) de 19/06/08 aos condutores de veículos em estado de embriaguez. Segundo a Lei o condutor que for flagrado dirigindo sob a influência de álcool terá a Carteira Nacional de Habilitação suspensa por doze meses, multa de R\$ 957,70, além da retenção do veículo e o recolhimento do documento de habilitação.



Charge Dalcio

Baseado nos efeitos que o álcool provoca no organismo humano, marque a sentença que fundamenta a legislação acima.

- a) O álcool é uma droga inibidora da atividade do sistema nervoso central. Pode afetar o raciocínio, os reflexos e a coordenação motora, aumentando a incidência e a gravidade nos acidentes de trânsito.
- b) O álcool é uma das poucas drogas psicotrópicas que tem seu consumo admitido e incentivado pela sociedade.
- c) O álcool torna o indivíduo propício às infecções, alterando o quadro de leucócitos e plaquetas, o que torna frequentes as hemorragias.
- d) O álcool etílico, substância ativa das bebidas alcoólicas, produz inicialmente um estado de euforia e desinibição, seguindo-se um efeito depressivo sobre o sistema nervoso.



Professor: Carlos Henrique

Programa de saúde – Saúde e doenças - Drogas

e) Com a ingestão de álcool em excesso, os glóbulos brancos do sangue têm suas atividades prejudicadas, o que diminui a resistência do organismo às infecções.

31 - (UESPI/2010)

No Brasil, o Ministério da Saúde classifica as drogas com relação aos seus efeitos no Sistema Nervoso Central (SNC) em Perturbadoras, Depressoras e Estimulantes. Sobre os efeitos do consumo de drogas no SNC, considere as definições abaixo e estabeleça a correlação correta.

- 1) Perturbadoras – alterações sensoriais e de percepção da realidade.
- 2) Depressoras – diminuição da atividade do SNC causando depressão respiratória, sono.
- 3) Estimulantes – aumento de atividade do SNC, excitação e aumento dos reflexos.

a) Cocaína	Depressora
b) Maconha	Perturbadora
c) Anfetamina	Depressora
d) LSD	Estimulante
e) Álcool	Perturbadora

32 - (UFCG PB/2010)

Os cílios nas células epiteliais das vias aéreas humanas, por exemplo, as que revestem a traqueia e bronquíolos, movem o muco, contendo as partículas captadas e microorganismos para fora dos pulmões. Estes cílios são paralisados pela fumaça do cigarro. Como consequência, os fumantes têm uma remoção mucociliar reduzida, tossindo para expelir a secreção mucosa que continuamente se acumula em seus pulmões.

Analise as assertivas e marque a incorreta:

- a) Os cílios são estruturas filamentosas móveis que se projetam da superfície celular como se fossem pelos.
- b) A imobilidade dos cílios torna os fumantes mais susceptíveis às doenças respiratórias.
- c) Na traqueia, o batimento constante dos cílios impulsiona, em direção à boca, o muco que se acumula sobre o epitélio.
- d) Efisemas pulmonares e bronquite são as principais sequelas dos fumantes com cílios afetados.
- e) Os cílios de fumantes passivos não são afetados.

33 - (UFTM MG/2010)

O consumo excessivo de bebidas alcoólicas pode causar quadros de pancreatite. Nesse distúrbio, as enzimas são retidas no pâncreas e podem causar lesões e inflamação da glândula. Portanto, o álcool não afeta somente o fígado, como muitas pessoas pensam. Assim, um alcoólatra pode desenvolver distúrbios no sistema digestório e, dessa forma, ter um prejuízo na digestão de

- a) proteínas, apenas.
- b) proteínas e lipídios, apenas.
- c) lipídios e carboidratos, apenas.
- d) carboidratos, proteínas e lipídios, apenas.
- e) proteínas, lipídios, carboidratos e ácidos nucleicos.

34 - (UNESP SP/2010)

Dados da Organização Mundial de Saúde indicam que crianças filhas de mães fumantes têm, ao nascer, peso



Professor: Carlos Henrique

Programa de saúde – Saúde e doenças - Drogas

médio inferior ao de crianças filhas de mães não-fumantes.

Sobre esse fato, um estudante fez as seguintes afirmações:

I. O cigarro provoca maior concentração de monóxido de carbono (CO) no sangue e provoca constrição dos vasos sanguíneos da fumante.

II. O CO se associa à hemoglobina formando a carboxiemoglobina, um composto quimicamente estável que favorece a ligação da hemoglobina ao oxigênio.

III. O oxigênio, ligado à hemoglobina, fica indisponível para as células e desse modo o sangue materno chega à placenta com taxas reduzidas de oxigênio.

IV. A constrição dos vasos sanguíneos maternos diminui o aporte de sangue à placenta, e desse modo reduz-se a quantidade de oxigênio e nutrientes que chegam ao feto.

V. Com menos oxigênio e menos nutrientes, o desenvolvimento do feto é mais lento, e a criança chegará ao final da gestação com peso abaixo do normal.

Sabendo-se que a afirmação I está correta, então podemos afirmar que

- a) a afirmação II também está correta, mas esta não tem por consequência o contido na afirmação III.
- b) as afirmações II e III também estão corretas, e ambas têm por consequência o contido na afirmação V.
- c) a afirmação III também está correta, mas esta não tem por consequência o contido na afirmação V.
- d) a afirmação IV também está correta e tem por consequência o contido na afirmação V.

e) as afirmações II, III e IV estão corretas, e tem por consequência o contido na afirmação V.

35 - (UNIMONTES MG/2010)

O tabaco pode ser usado de diversas maneiras, de acordo com sua forma de apresentação: inalado (cigarro, charuto, cigarro de palha); aspirado (rapé); mascado (fumo-de-roló), porém, sob todas as formas, ele é maléfico à saúde. A figura abaixo ressalta essa propriedade do tabaco. Observe-a.



De acordo com o assunto abordado, analise as alternativas a seguir e assinale a que **NÃO REPRESENTA** uma propriedade diretamente relacionada com a ameaça implícita na figura acima.

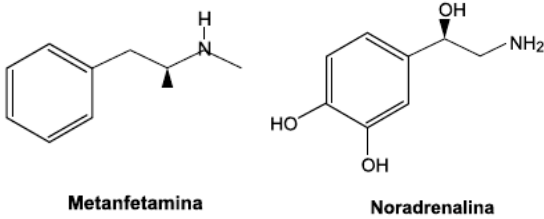
- a) Redução das taxas de monóxido de carbono.
- b) Existência de substâncias tóxicas no tabaco.
- c) Desenvolvimento de câncer.
- d) Impotência sexual.

36 - (UNIPÊ PB/2016)



Professor: Carlos Henrique

Programa de saúde – Saúde e doenças - Drogas



Uma das drogas mais perigosas é a metanfetamina, que, além de esgotar os recursos do corpo, cria dependência devastadora, só aliviada pelo consumo de mais droga. Conhecida nas ruas como gelo ou cristal é um potente estimulante que afeta intensamente o sistema nervoso central. O uso é considerado praticamente epidemia. A droga produz feridas na pele e na face, acidente vascular cerebral seguido de coma e de morte. De acordo com as Nações Unidas, a produção mundial de estimulantes anfetamínicos gira em torno de 500 toneladas anuais, com mais de 24,7 milhões de usuários. A metanfetamina é um produto químico sintético, produzido em laboratórios ilícitos e tem meia-vida de 9 a 15 horas. Quando ingerida, libera noradrenalina, uma substância química desencadeada no cérebro em situações de estresse, usada pelo organismo para aumentar a frequência cardíaca e de energia. A dopamina também é liberada com o consumo da droga.

Levando-se em consideração as informações do texto e com base nos conhecimentos das Ciências da Natureza, é correto afirmar:

- 01) A noradrenalina, no organismo, reduz a acidez do meio aquoso e causa diminuição do pH.
- 02) Após 15 horas de uso, os efeitos estimulantes da droga cessam completamente.
- 03) A dependência da droga está relacionada ao aumento dos níveis de dopamina no cérebro.
- 04) A droga, na presença de água, reage e forma íons $H_3O^+(aq)$.

05) A metanfetamina é insolúvel em bebidas alcoólicas e em água.

37 - (UNIFOR CE/2013)

O flagelo do crack, droga derivada da cocaína, porém muito mais mortífera, viciante e barata e, por isso, largamente consumida, é mais visível em grandes centros urbanos, como São Paulo e Rio de Janeiro. As cracolândias, nome dado aos lugares onde os viciados se juntam para se drogar e viver em condições subumanas, proliferam nas duas metrópoles. A diferença entre essas metrópoles é a maneira de lidar com o problema. Recentemente, o prefeito carioca Eduardo Paes anunciou que vai obrigar os usuários da droga que vivem nas ruas da cidade a se tratar e, para tanto, apelará para a internação compulsória, prevista na lei há 11 anos. A medida nunca fora usada antes como política pública, apenas em casos raros. Em São Paulo, o prefeito Gilberto Kassab optou por uma operação policial agressiva no início do ano sem nenhum tipo de plano de assistência social para os dependentes. O resultado foi a pulverização e não o fim da cracolândia na região central da cidade.

Fonte: http://www.istoe.com.br/reportagens/249061_OFENSIVA+CONTRA+O+CRACK Acesso em 02 nov. 2012.
(com adaptações)

Sobre a situação apresentada, analise as sentenças:

- I. O crack possui um poder avassalador para desestruturar a personalidade, age rapidamente, todavia não cria dependência psicológica.
- II. As dores de cabeça, tonturas e desmaios, tremores, magreza, transpiração, palidez e nervosismo atormentam o usuário de crack.



Professor: Carlos Henrique

Programa de saúde – Saúde e doenças - Drogas

III. A utilização do crack, diferente da cocaína, evita risco de hemorragia cerebral, fissura, alucinações, delírios, convulsão, infarto agudo e morte.

IV. O crack bloqueia a recaptura do neurotransmissor dopamina, mantendo a substância química por mais tempo nos espaços sinápticos.

É verdadeiro o que se afirma em

- a) I e II, somente.
- b) II e IV, somente.
- c) III e IV, somente.
- d) I, II e III.
- e) II, III e IV.

38 - (UPE/2013)

O Brasil é o maior mercado mundial do crack e o segundo maior de cocaína, conforme pesquisa do Instituto Nacional de Pesquisa de Políticas Públicas do Álcool e outras Drogas (Inpad) da Universidade Federal de São Paulo (Unifesp). O estudo ouviu 4,6 mil pessoas com mais de 14 anos em 149 municípios do país. Os resultados do Levantamento Nacional de Álcool e Drogas (Lenad) apontam ainda que o Brasil representa 20% do consumo mundial do crack.

Adaptado de: Redação Época, com Agência Brasil,
05/09/12

Das alternativas abaixo, qual se relaciona com as doenças e os efeitos provocados pelo uso do crack?

- a) Perda de memória, sonolência, problemas na coordenação motora, disfunção sexual, como ejaculação precoce, câncer de pulmão.
- b) Depressão, delírios, ataques de pânico, impacto na capacidade cognitiva, incidência de doenças pulmonares e cardíacas.
- c) Perda do controle de impulsos, perda de olfato, impotência sexual, hipertensão e doenças vasculares.
- d) Distúrbios respiratórios, como bronquite e enfisema, doenças cardiovasculares, acidentes vasculares cerebrais, diversos tipos de câncer, como pulmão e laringe.
- e) Vertigem, tiques exagerados e anormais da mandíbula, anorexia nervosa, desidratação, dor de cabeça, taquicardia.

39 - (PUC RS/2013)

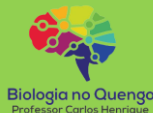
Em consonância com a Lei 11.705/2008, faz parte do comportamento responsável não assumir o volante de um carro depois de consumir bebidas alcoólicas.

O álcool absorvido no estômago chega pelo sangue ao sistema nervoso, atingindo encéfalo, medula espinhal e nervos periféricos. Sobre essa situação, afirma-se:

- () Os estados de desinibição e euforia iniciarão após haver uma alta dose de álcool no organismo.
- () Os efeitos excitatórios do álcool poderão ser minimizados pela ingestão de uma taça de café bem forte e amargo.
- () Uma corrida de 10 minutos auxiliará na eliminação do álcool pelos rins.
- () Uma ducha bem fria dificultará a circulação do álcool sem diminuir seus efeitos no organismo.



Professor: Carlos Henrique



BIOLOGIA

Programa de saúde – Saúde e doenças - Drogas

O correto preenchimento dos parênteses, de cima para baixo, é

- a) V – F – F – F
- b) V – V – V – F
- c) F – F – F – V
- d) F – F – V – V
- e) F – V – V – V

40 - (UEPA/2012)

“Comemore com Sucesso, sem Excesso” é um slogan que dissemina o consumo inteligente e responsável do álcool, entretanto o Ministério da Saúde aborda o consumo de álcool como um problema de saúde pública, sob dois aspectos: o primeiro embasa o consumo num contexto de alterações no Sistema Nervoso Central, e o segundo alerta para a ingestão constante e prolongada do álcool que causa danos mais graves, principalmente no fígado, diminuindo a regeneração celular neste órgão, inibindo a principal via de metabolização dos ácidos graxos, provocando acúmulo dos mesmos, ocasionando lesões hepáticas.

(Adaptado do texto - Setor de bebidas conclui primeira campanha coletiva para o consumo responsável. Disponível em http://abetran.org.br/index.php?option=com_content&task=view&id=15680&Itemid=2)

A situação apresentada no texto permite concluir que:

- a) o cérebro apresenta células que não são afetadas em sua função pelo consumo de bebidas alcoólicas.

b) a metabolização dos constituintes dos lipídios apresenta-se diretamente afetada pelo consumo crônico de bebidas alcoólicas.

c) células que se apresentam como “alvos” da ação do álcool no organismo têm como característica não apresentarem carioteca.

d) o processo de reparação do fígado consiste em gerar novas células haploides, substituindo as que foram destruídas pelo metabolismo do álcool. e a regeneração meiótica hepática é comprometida pelo uso constante e prolongado de bebidas alcoólicas.

e) a regeneração meiótica hepática é comprometida pelo uso constante e prolongado de bebidas alcoólicas.

41 - (Escola Bahiana de Medicina e Saúde Pública/2013)

A nicotina é prescrita atualmente em várias formas para ajudar as pessoas que querem parar de fumar. A exposição contínua à nicotina fumada causa tolerância aos primeiros efeitos desagradáveis, como náuseas, e também aos efeitos estimulantes desejáveis. A tolerância se dá em parte devido a adaptações celulares. Parar de fumar repentinamente causa sintomas de retirada em quase todos os fumantes regulares de quinze ou mais cigarros regulares por dia. Em pouco tempo, o uso regulado da nicotina pode limitar a irritabilidade, sonolência, fome, ansiedade e avidez por cigarros. (DROGAS..., 2002, p. 79).

DROGAS: ações e reações. Tradução Equipe Market Books.
São Paulo: Market Books, 2002.

Sabe-se que a quantidade de nicotina presente no corpo de uma pessoa reduz pela metade a cada duas horas, o que leva a pessoa a fumar novamente, repetindo assim o ciclo. A cada cigarro consumido, o organismo absorve aproximadamente 1mg de nicotina.



Professor: Carlos Henrique

Programa de saúde – Saúde e doenças - Drogas

Nessas condições, desconsiderando-se uma quantidade inicial que porventura uma pessoa já possua no organismo, pode-se afirmar que a quantidade de nicotina, em mg, presente no organismo de uma pessoa, proveniente do uso de dois cigarros fumados consecutivamente, em menos de cinco minutos, após 6 horas do uso, é aproximadamente igual a

01. 0,20
02. 0,25
03. 0,30
04. 0,35
05. 0,40

42 - (UFSCar SP/2013)

Dentre os vários malefícios do consumo do álcool, um deles é a ataxia. As ataxias são lesões no cerebelo, que resultam na perda do controle

- a) dos movimentos oculares.
- b) da temperatura corporal.
- c) dos batimentos cardíacos.
- d) do equilíbrio corporal.
- e) da deglutição.

43 - (Fac. Cultura Inglesa SP/2014)

Faz um mês que Lucas deixou de usar sedativos. Ao nascer, o franzino bebê, agora com quatro meses, era agitado, chorava muito, sofria tremores e taquicardia, sintomas da abstinência.

Lucas é filho de uma usuária de crack e “consumiu” a droga durante os sete meses de vida uterina. Nasceu prematuro, com apenas 1,8 kg.

A operação policial iniciada em 3 de janeiro jogou luz sobre as dezenas de grávidas dependentes que perambulam pelo centro paulistano atrás da droga.

Os bebês dessas mulheres tendem a nascer prematuros e com atraso de desenvolvimento. Também têm mais chances de apresentar sequelas neurológicas, retardo mental, déficit de aprendizagem e hiperatividade.

(Cláudia Collucci e Rogério Pagnan. Grávidas do crack. *Folha de S.Paulo*, 12.01.2012. Adaptado.)

Sobre o consumo de crack durante a gravidez, é correto afirmar que

- a) bebês gerados por usuárias de crack tornam-se dependentes de sedativos por toda a vida.
- b) bebês gerados por usuárias de crack apresentam sintomas da abstinência do crack até os primeiros sete meses de vida.
- c) mulheres que usam crack nesse período certamente geram crianças que serão, no futuro, adultos usuários de crack.
- d) o consumo de crack nesse período não causa efeitos a longo prazo nos bebês.
- e) usuárias de crack grávidas fazem com que os bebês “consumam” essa droga durante a gestação.

44 - (IFSC/2015)

Alcoolismo nunca foi problema exclusivo dos adultos. Pode também acometer os adolescentes. Hoje, no Brasil, causa grande preocupação o fato de os jovens começarem a beber cada vez mais cedo e as meninas, a



Professor: Carlos Henrique

Programa de saúde – Saúde e doenças - Drogas

beber tanto ou mais que os meninos. Pior, ainda, é que certamente parte deles conviverá com a dependência do álcool no futuro. Para essa reviravolta em relação ao uso de álcool entre os adolescentes, que ocorreu bruscamente de uma geração para outra, concorreram diversos fatores de risco. O primeiro é que o consumo de bebida alcoólica é aceito e até estimulado pela sociedade. Pais que entram em pânico quando descobrem que o filho ou a filha fumou maconha ou tomou um comprimido de ecstasy numa festa, acham normal que eles bebam porque, afinal, todos bebem.

FONTE: <http://drauziovarella.com.br/dependencia-quimica/alcoolismo-na-adolescencia/>. Acesso: 20 jul. 2014

Em relação às drogas (tipos, efeitos e prevenção), especialmente o álcool, assinale no cartão-resposta a soma da(s) proposição (ões) **CORRETA(S)**.

01. Uma das evidências mais consistentes na literatura médica é que o uso de álcool ou de cigarro antes dos 16, 17 anos aumenta muito o risco de experimentar maconha e, depois, partir para outras drogas.

02. Os efeitos do álcool são percebidos em dois períodos, um que estimula e outro que deprime. No primeiro período pode ocorrer euforia e desinibição. Já no segundo momento ocorre descontrole, falta de coordenação motora e sono. Os efeitos agudos do consumo do álcool são sentidos em órgãos como o fígado, coração, vasos sanguíneos e estômago.

04. A formação de nódulos e de fibrose no pâncreas caracteriza um quadro de cirrose, doença comumente associada ao consumo desmedido de álcool e a algumas doenças, como a hepatite A e a hepatite B.

08. Os Depressores da Atividade do Sistema Nervoso Central (SNC), referem-se ao grupo de substâncias que aumentam a atividade do cérebro, ou seja, estimulam o

seu funcionamento. Dentre as drogas depressoras podemos citar o álcool, maconha e LSD.

16. O ecstasy, também chamado de droga do amor, pode ser consumido moderadamente sem problemas para o organismo, pois causa maior interesse sexual, sensação de bem-estar, grande capacidade física e mental, euforia e aumento da sociabilização e extroversão dos indivíduos.

45 - (IFSC/2015)

A morte do cantor Alexandre Magno Abrão, o Chorão, foi provocada por overdose de cocaína, de acordo com exame necroscópico divulgado na quinta-feira 04/04/2013. O laudo necroscópico do Instituto Médico Legal com o resultado do exame afirma que foram encontradas no corpo de Chorão 4,714 microgramas de cocaína por mililitro de sangue. A conclusão dos peritos é de que a morte foi causada por "intoxicação exógena devido à cocainemia". [...] Em entrevista após o enterro de Chorão, Graziela Gonçalves, ex-mulher do cantor, indicou que a morte tinha relação com o abuso de drogas. "Eu lutei por ele até o final. Acabei perdendo a guerra para essa droga, que está acabando com todo mundo", declarou a estilista à época.

Fonte:
<http://musica.uol.com.br/noticias/redacao/2013/04/04/morte-de-chorao-foi-causada-por-overdose-de-cocaina-diz-laudo.htm>.
Acesso: 13 ago. 2014.

Droga é um nome genérico dado a todo o tipo de substância natural ou não, que ao ser introduzida no organismo provoca mudanças físicas ou psíquicas. Em relação às drogas, assinale a alternativa **CORRETA**.

a) O cigarro é uma droga lícita no Brasil, e por causa dela há milhões de pessoas enfrentando quadros clínicos



Professor: Carlos Henrique

Programa de saúde – Saúde e doenças - Drogas

irreversíveis e morrendo aos poucos em todo o país. É interessante ressaltar que as pessoas que convivem com fumantes (fumantes passivos) não desenvolvem doenças relacionadas ao fumo.

b) As drogas depressoras diminuem a velocidade de funcionamento do cérebro. Exemplo: álcool, maconha e cocaína. As drogas perturbadoras ou alucinógenas, frequentemente causam ilusões visuais e alterações nos sentidos. Exemplo: benzodiazepínicos (tranquilizantes ou calmantes).

c) Na Holanda, Bélgica e países da América do Sul o uso, consumo e venda de maconha é liberado.

d) A cocaína é considerada uma droga estimulante. Com a ingestão da cocaína ocorre uma sensação de euforia e prazer. Dosagens muito frequentes e excessivas provocam alucinações táteis, visuais e auditivas, ansiedade, delírios, agressividade, paranoia.

e) As drogas sintéticas são produzidas através de componentes ativos encontrados na natureza. Exemplo: LSD, ecstasy e anfetaminas. São drogas semi-sintéticas: crack, cocaína, cristais de rachiche, heroína, maconha (modificada), morfina, codeína, benzodiazepínicos e outras.

46 - (UNCISAL AL/2015)

O consumo de álcool, cigarros e outras drogas, especialmente entre adolescentes e jovens, são a causa de inúmeros problemas de saúde: diversos tipos de câncer, doenças neurais, mentais, musculares, hepáticas, gástricas e pancreáticas.

INCA. O cancer e seus fatores de risco: o que a educação pode evitar.

2. ed. Rio de Janeiro: INCA, 2013.

A respeito do desenvolvimento de células cancerígenas, é correto afirmar que

a) álcool e fumo provocam o aumento na quantidade de células normais em determinado órgão, provocando câncer.

b) o câncer é a morte das células. A apoptose causa alterações na estrutura anatômica do órgão alvo. Essas alterações provocam o câncer, seus sintomas e a metástase.

c) álcool e cigarros interferem nas reações mitocondriais impedindo a respiração celular. Esse processo aumenta a quantidade de gás carbônico no citoplasma, o que provoca o câncer.

d) o câncer se caracteriza por uma alteração cromossômica que determina o crescimento e desenvolvimento celular desordenado. Cigarros, álcool, drogas promovem alterações cromossômicas.

e) substâncias presentes no cigarro e álcool atuam diretamente na membrana celular das células alterando os mecanismos de permeabilidade seletiva e transporte celular, transformando essas células em células cancerígenas.

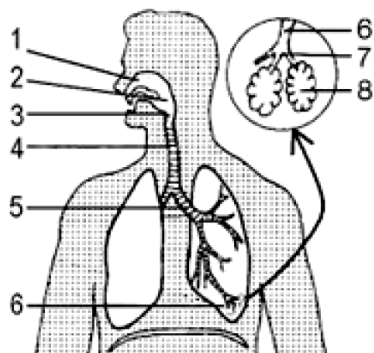
47 - (Unievangélica GO/2015)

Analise a figura a seguir.



Professor: Carlos Henrique

Programa de saúde – Saúde e doenças - Drogas



O Ministério da Saúde adverte:

FUMAR PODE CAUSAR CÂNCER DE PULMÃO,
BRONQUITE CRÔNICA E ENFISEMA PULMONAR.

Disponível em:

<<http://www.vestibularseriado.com.br/biologia/questoes/item/260-respiracao>>. Acesso em: 07 out. 2014.

O enfisema é uma condição pulmonar caracterizada pelo aumento permanente e anormal dos espaços aéreos distais do bronquíolo terminal, causando a dilatação dos alvéolos e a destruição da parede entre eles e formando grandes bolsas.

As regiões mais afetadas em um pulmão enfisematoso estão representadas, na figura, pelos números

- a) 3 e 4.
- b) 7 e 8.
- c) 5 e 6.
- d) 4 e 5.

48 - (UNESP SP/2016)

Apesar do desconhecimento por parte da maioria das pessoas, a substância em questão também é uma droga psicotrópica, pois atua no sistema nervoso central, provocando mudança no comportamento de quem o consome, além de ter potencial para desenvolver dependência. Embora aceito socialmente, o uso dessa substância pode ser um problema, pois são comuns os episódios de violência associados ao seu consumo excessivo.

(*Drogas psicotrópicas*. CEBRID, 2003. Adaptado)

A droga a que o texto se refere é encontrada

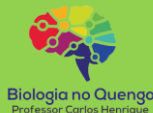
- a) em bebidas alcoólicas.
- b) em moderadores de apetite.
- c) no cigarro.
- d) no antiansiolítico.

49 - (UCS RS/2016)

No ano das Olimpíadas/2016 no Brasil, o *doping* é uma das preocupações fundamentais do Comitê Olímpico Internacional (COI). Com o avanço da tecnologia, novas drogas são sugeridas aos atletas de alto-desempenho. Daí surgiu a necessidade de um eficiente controle de dopagem.

Sobre a dopagem, ética e saúde dos atletas, é correto afirmar que

- a) a sociedade vem fazendo uso de automedicação e de química para melhorar o desempenho ou a aparência pessoal.



Professor: Carlos Henrique

Programa de saúde – Saúde e doenças - Drogas

- b) uma classe de substâncias polêmicas é a dos diuréticos, pois como causam diminuição no volume de urina, podem mascarar o uso de outras substâncias.
- c) muitos atletas utilizam para melhorar o estado de alerta, estendendo-se também a algumas profissões como, por exemplo, motoristas, sem perigo à sociedade e à saúde.
- d) algumas drogas, chamadas sociais, são usadas legalmente no Brasil como forma de aceitação, como cigarro, álcool e maconha, mas são proibidas pelo COI.
- e) há um dilema cultural, pois muitas pessoas utilizam alucinógenos como parte de rituais, proibindo que atletas pertencentes a essas culturas participem de competições esportivas.

50 - (ENEM/1998)

Matéria publicada em jornal diário discute o uso de anabolizantes (apelidados de “bombas”) por praticantes de musculação. Segundo o jornal, *“os anabolizantes são hormônios que dão uma força extra aos músculos. Quem toma consegue ganhar massa muscular mais rápido que normalmente. Isso porque uma pessoa pode crescer até certo ponto, segundo sua herança genética e independentemente do quanto ela se exercite”. Um professor de musculação, diz: “Comecei a tomar bomba por conta própria. Ficava nervoso e tremia. Fiquei impotente durante uns seis meses. Mas como sou lutador de vale tudo, tenho que tomar”.*

A respeito desta matéria, dois amigos fizeram os seguintes comentários:

- I. o maior perigo da auto-medicação é seu fator anabolizante, que leva à impotência sexual.
- II. o crescimento corporal depende tanto dos fatores hereditários quanto do tipo de alimentação da

pessoa, se pratica ou não esportes, se dorme as 8 horas diárias.

III. os anabolizantes devem ter mexido com o sistema circulatório do professor de musculação, pois ele até ficou impotente.

IV. os anabolizantes são mais perigosos para os homens, pois as mulheres, além de não correrem o risco da impotência, são protegidas pelos hormônios femininos.

Tomando como referência as informações da matéria do jornal e o que se conhece da fisiologia humana, pode-se considerar que estão corretos os comentários:

- a) I, II, III e IV.
- b) I, II e IV, apenas.
- c) III e IV, apenas.
- d) II e III, apenas.
- e) I, II e III, apenas.

51 - (UniRV GO/2019)

Segundo especialistas, podemos entender por droga toda e qualquer substância, seja natural ou sintética, que, uma vez ingerida no organismo, altera as suas funções. As drogas ilícitas são vistas pela sociedade contemporânea como um de seus problemas centrais, capazes de gerar danos à saúde psicológica do indivíduo e ao funcionamento adequado de seu organismo. Sobre o assunto citado, assinale V (verdadeiro) ou F (falso) para as alternativas.



Professor: Carlos Henrique

Programa de saúde – Saúde e doenças - Drogas

a) A maconha e o LSD são exemplos de drogas perturbadoras. Elas causam efeitos alucinógenos e psicodélicos.

b) Sistema de recompensa é um sistema de comunicação entre neurônios que atuam aumentando o nível de neurotransmissores nas fendas sinápticas e são responsáveis pela sensações de dor e sofrimento.

c) As drogas psicotrópicas que agem no SNC, alterando o comportamento, a cognição, o humor, e apresentam propriedade reforçadora, induzindo à autoadministração. Portanto, aumentam as chances de dependência.

d) A dopamina é o neurotransmissor responsável pela dependência das drogas de abuso que agem no neurônio dopaminérgico. É também essa molécula responsável pelas sensações de prazer, o que sentimos quando fazemos atividades satisfatórias.

52 - (UPE/2018)

Leia o relato de um usuário de drogas a seguir:

“Faz bem falar sobre o assunto. É bom perceber que outras pessoas passam pela mesma coisa. A minha experiência pode ajudar alguém, principalmente os mais novos. São cada vez mais jovens. Crianças. Existe a curiosidade, os amigos e o preço que engana. Parece mais barato que outras drogas, mas, como o efeito dura pouco, sai caro. Já experimentei de tudo: maconha, cocaína, merla, ácido...O crack é diferente. É mais rápido que a luz. Você quer mais e mais e mais. Já gastei numa única noite R\$ 3 mil em pedras. E nessa hora, fica você e o cachimbo. Não tem família, comida, banho... Nada. É a perdição. Quando a onda começa a passar, vem a coisa ruim. Parece que tem alguém te perseguindo, observando....Não dá para pensar em mais nada: ou fuma ou morre... O crack te faz sentir inferior. É gratificante perceber que tenho projetos para o futuro aos 44 anos.

Quero casar, arrumar emprego e, quem sabe, até outro filho.”

Fonte: Correio Braziliense / ABEAD (Associação Brasileira de Estudos do Álcool e outras Drogas)
<http://www.antidrogas.com.br/mostrarelatos.php?c=38>
21. Adaptado.

No relato, são descritos os efeitos do crack. Sobre isso, analise as proposições a seguir, comparando esses efeitos aos da cocaína e da maconha, também consumidas pelo usuário.

I. As alucinações e paranoia, atribuídas ao crack, também podem ocorrer durante o consumo da cocaína e da maconha.

II. Assim como o crack, a cocaína e a maconha afetam o cérebro do usuário, pois liberam substâncias, que atuam nas sinapses, seja imitando, seja impedindo a ação dos neurotransmissores nos receptores.

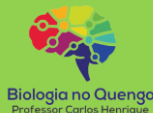
III. O uso do crack é responsável tanto pelas sensações de euforia quanto de depressão profunda. Ainda podem surgir complicações cardiovasculares que resultam em óbito. Tais complicações também podem ocorrer com o uso da cocaína.

IV. O uso do crack pode causar impotência sexual, ao contrário do uso da maconha.

V. As três drogas mencionadas afetam a memória do usuário, ligando-se aos receptores de noradrenalina, a qual tem efeito sedativo nas células do córtex cerebral, por causa do seu efeito inibidor na maioria dos tecidos, inclusive na musculatura cardíaca.

Estão CORRETAS apenas

a) I, II e III.



- b) I, III e V.
- c) IV e V.
- d) II e IV.
- e) II e V.

53 - (OBB/2014)



Bagualino ficou curioso após assistir alguns episódios da série Breaking Bad. Ele descobriu que existiam drogas depressoras e também outras estimulantes, e se perguntou de que maneiras elas poderiam agir no corpo humano. Ao pesquisar na Internet, achou algumas informações, mas uma delas está **incorreta**. Marque-a.

- a) Estimulantes como a metanfetamina podem funcionar aumentando a atividade de síntese de enzimas que formam neurotransmissores.
- b) Os depressores do tipo da morfina agem estimulando receptores específicos do sistema nervoso central.
- c) É possível causar depressão do sistema nervoso por redução da excitabilidade neuronal.
- d) A cocaína, droga estimulante, age ao inibir a recaptção da dopamina para dentro das células, de forma que a atuação desse neurotransmissor é prolongada.
- e) O álcool é uma molécula não depressora, como pode ser presenciado em algumas festas.

GABARITO:

1) Gab: CECCE

2) Gab: VVFFVVF

3) Gab: VVVVFVF

4) Gab: VVVVVFV

5) Gab:

a) O uso de drogas provoca no iniciante sensações de prazer, de alívio, de relaxamento, de alegria, de confiança, etc. que, normalmente, o impelem para as outras fases.

b) Na dependência, é necessário a presença da droga no organismo para o seu perfeito funcionamento sendo sua privação caracterizada pela alteração do funcionamento do organismo. A dependência pode ser física, caracterizada pela necessidade dos compostos químicos na corrente sanguínea para o equilíbrio do corpo, e psicológica, caracterizada pela frustração e insatisfação na ausência da droga.

A tolerância reflete a necessidade de doses cada vez maiores para obter o mesmo efeito, ou seja, doses maiores e mais reguladores são exigidas para se obter prazer.

c) Os olhos do drogado não conseguem interpretar as informações sensoriais porque a droga afeta o sistema nervoso, diminuindo a velocidade dos impulsos elétricos que chegam ao cérebro através das vias sensitivas, conduzindo-o ao entorpecimento e à inatividade. Assim,



Professor: Carlos Henrique

Programa de saúde – Saúde e doenças - Drogas

o drogado passa a ter dificuldades em entender as informações visuais.

6) Gab: C

7) Gab: B

8) Gab: 15

9) Gab: 47

10) Gab: 02

11) Gab: VFVV

12) Gab: VVVVV

13) Gab: VVFFV

14) Gab: ECECC

15) Gab: E

16) Gab: C

17) Gab: B

18) Gab: B

19) Gab: A

20) Gab: D

21) Gab: D

22) Gab:

A pessoa que ingeriu metanol deve ser tratada com a ingestão de etanol.

O etanol e o metanol são metabolizados pela mesma enzima. Assim, quando há predominância do etanol frente ao metanol, a competição entre os dois reduz a conversão do metanol em formaldeído e, conseqüentemente, é eliminado na urina

23) Gab: A

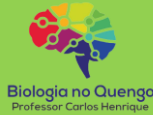
24) Gab: A

25) Gab: D

26) Gab: D

27) Gab: C

28) Gab: A



Professor: Carlos Henrique

Programa de saúde – Saúde e doenças - Drogas

29) Gab: D

30) Gab: A

31) Gab: B

32) Gab: E

33) Gab: E

34) Gab: D

35) Gab: A

36) Gab: 03

37) Gab: B

38) Gab: B

39) Gab: C

40) Gab: B

41) Gab: 02

42) Gab: D

43) Gab: E

44) Gab: 03

45) Gab: D

46) Gab: D

47) Gab: B

48) Gab: A

49) Gab: A

50) Gab: D

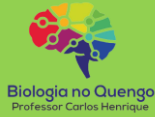
51) Gab: VFVV

52) Gab: A

53) Gab: E



Professor: Carlos Henrique



BIOLOGIA

Programa de saúde – Saúde e doenças - Drogas