

Professor: Macêdo Firmino
Disciplina: Administração de Sistemas Proprietários
Aula 01: Introdução e Instalação do Windows Server 2022.

Olá, meus *ladies e gentlemen*!! Que maravilha!! ;) Na aula de hoje iremos conhecer e instalar o sistema operacional Windows Server 2022. Vamos lá!!! Preparados???

Windows Server 2022

O Windows Server 2022 é a décima versão do sistema operacional para servidores desenvolvido pela Microsoft. Ele foi lançado em 18 de agosto de 2021, quase três anos após o Windows Server 2019 e alguns meses antes Windows11.

O Windows Server é uma plataforma para compilar uma infraestrutura de aplicativos, redes e serviços Web conectados, do grupo de trabalho ao data center. Ele faz a ponte entre os ambientes locais e o Azure, adicionando mais camadas de segurança enquanto ajuda você a modernizar seus aplicativos e sua infraestrutura.

O Windows Server 2022 é derivado da base de código do Windows 10 e, como seus predecessores, é compatível apenas com processadores de 64 bits. Tem disponibilidade nas seguintes versões:

- Datacenter - Para uso em datacenters com ambiente de grande virtualização e ambientes de nuvem.
- Standard - Para uso em ambientes físicos ou ambiente com pouca virtualização.
- Essentials - Para uso por empresas de pequeno porte com até 25 usuários e até 50 dispositivos.

Na instalação tem a opção de instalar com experiência Desktop e sem experiência desktop (Server Core) O Server Core está disponível para as edições Standard e Datacenter. Você pode administrar e configurar o Server Core no próprio servidor por meio do PowerShell, da linha de comando ou da ferramenta baseada em texto chamada Sconfig.

O Server Core apresenta vantagens comparado ao Windows Server com Experiência Desktop e é a instalação recomendada para a maioria dos cenários. Como o Server Core instala menos componentes, há menos atualizações de software. Isso reduz o número de reinicializações mensais requisitadas e o tempo necessário para começar a trabalhar no Service Core. Volume pequeno de memória que usa menos recursos do servidor e menos espaço em disco. Tem até 5 GB para uma instalação básica.

Na aula de hoje iremos realizar a instalação da versão **Standart com Experiência Desktop**.

O Windows Server vem com vários serviços e funções que estão embutidos na instalação visando facilitar a instalação e utilização do servidor. Dentre esses serviços e funções podemos citar:

- Serviços de controle de domínio do AD
- Servidor DHCP (DHCP)
- Servidor Domain Name Server (DNS)
- Serviços de Arquivo e Armazenamento de Serviços;
- Hyper-V (virtualização de máquinas virtuais)
- Serviços de impressão e documentos
- Acesso remoto
- Serviços de Área de Trabalho Remota
- Servidor Web IIS
- Windows Server Update Services (WSUS)

Configurando a Máquina Virtual

No laboratório iremos instalar o SO em uma máquina virtual. Para isso, inicialmente você deverá abrir o **VirtualBox**. Crie uma máquina virtual para a instalação do Windows Server. Definam 80 GB de disco dinamicamente alocados, 4 GB de memória RAM e máquina para Windows 64 bits.

Depois de criar a máquina virtual, clique em **Configurações**.

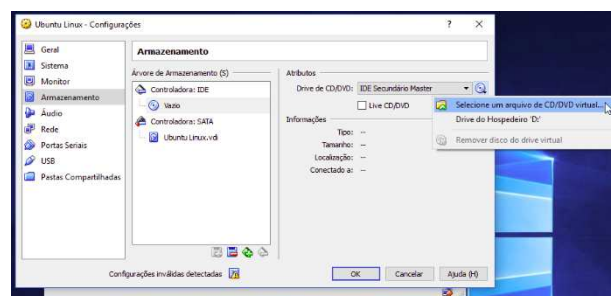


Figure 1: Configurando a Máquina Virtual

Agora selecione **“Armazenamento”**, **“Controladora: IDE”** e **“Driver de CD/DVD:”** clique em **“Selecionar um arquivo de CD/DVD virtual...”**. Irá aparecer uma tela para você informar a localização do arquivo ISO do instalador do Windows.

Após essa configuração, clique em **“Iniciar”** para começar a instalação do sistema.

Instalação do Sistema Operacional

Na primeira tela de instalação você deverá informar o idioma, configurações de hora e padrão do teclado. Selecione Português e teclado ABNT, depois clique em “Avançar”.

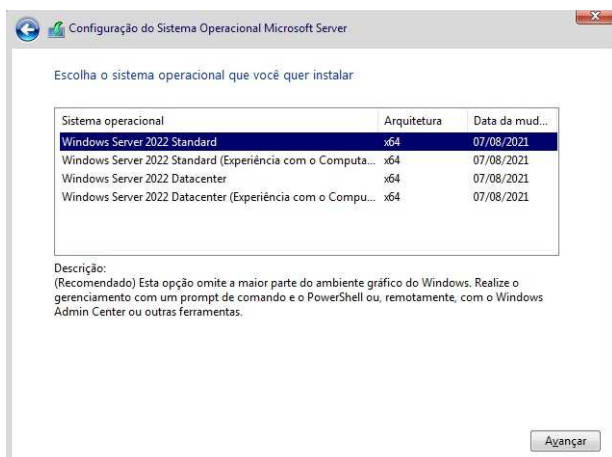
Na sequência, clique em “Instalar Agora”.



Na tela de ativação, insira a chave disponibilizada pelo IFRN ou clique em “Não tenho a chave do produto” para inseri-la posteriormente e depois clique em “Avançar”.

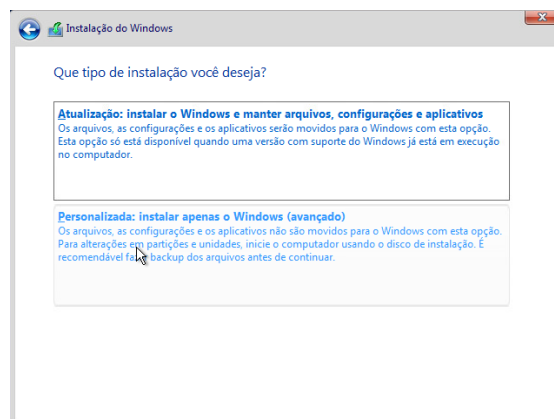


Agora devemos selecionar a versão do Windows Server. O nosso instalador tem duas versões disponíveis: a Standard e a Datacenter. Cada versão tem uma subversão com interface gráfica completa e uma outra com interface suprimida. Vamos escolher a versão “Standard (Experiência Desktop)” e clicar em “Avançar”.

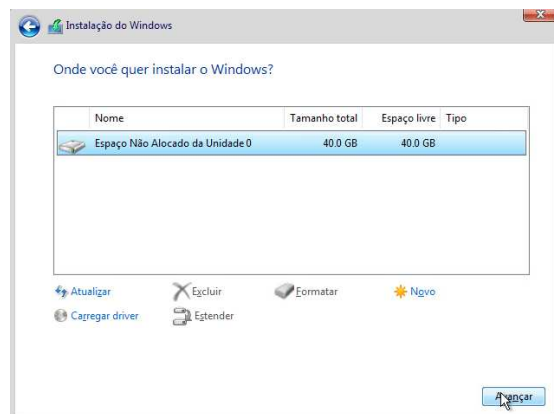


Agora devemos aceitar os termos de contrato. Selecione o item “Aceito os termos de licença” e clique em “Avançar”.

Na próxima tela é questionado se desejamos atualizar o sistema operacional, caso já tenha um sistema Windows instalado na máquina; ou se desejamos fazer a instalação. Clique em “Personalizada: instalar apenas o Windows (avançado)”.



Selecione o disco onde o sistema operacional será instalado e clique em “Avançar”.

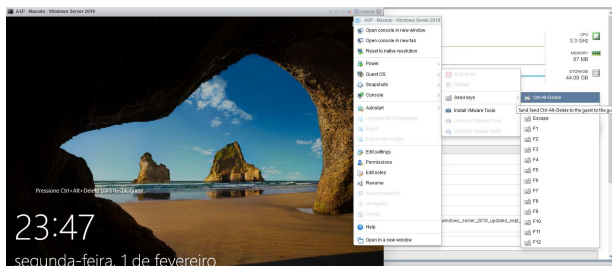


Nesse momento, começa a instalação. O programa irá copiar os arquivos e fazer as configurações.



Por último, será solicitado que você insira uma senha para a sua conta. **Utilizaremos a senha “ifrn@2023”.**

Depois de instalado podemos utiliza-lo. Para se logar no Windows Server se faz necessário inserir Control + Alt+ Delete. Como estamos em máquina virtual, precisamos inserir este comando virtualmente através da interface. Para isso, clique em “Actions”, “Guest OS”, “Send Keys” e “Control + Alt+ Delete”. Agora você poderá inserir a senha e utilizar o sistema.



Configuração de pós-instalação

Depois de instalar o Windows Server, é comum realizarmos os seguintes ajustes:

- Configurar o Endereço IP.
- Configurar o nome do computador.
- Configurar o fuso horário.
- Habilitar as atualizações automáticas.
- Adicionar funções e recursos.
- Habilitar o recurso Área de Trabalho Remota.
- Configurar definições do Windows Defender Firewall.

Podemos executar essa configuração pós-instalação usando o Sconfig ou como o Windows Admin Center. Mas iremos fazer estas configurações na próxima aula.

Atividade

1. Crie uma máquina virtual no VirtualBox do Ladir e realize a instalação do Windows Server 2022.