

Windows Server 2008

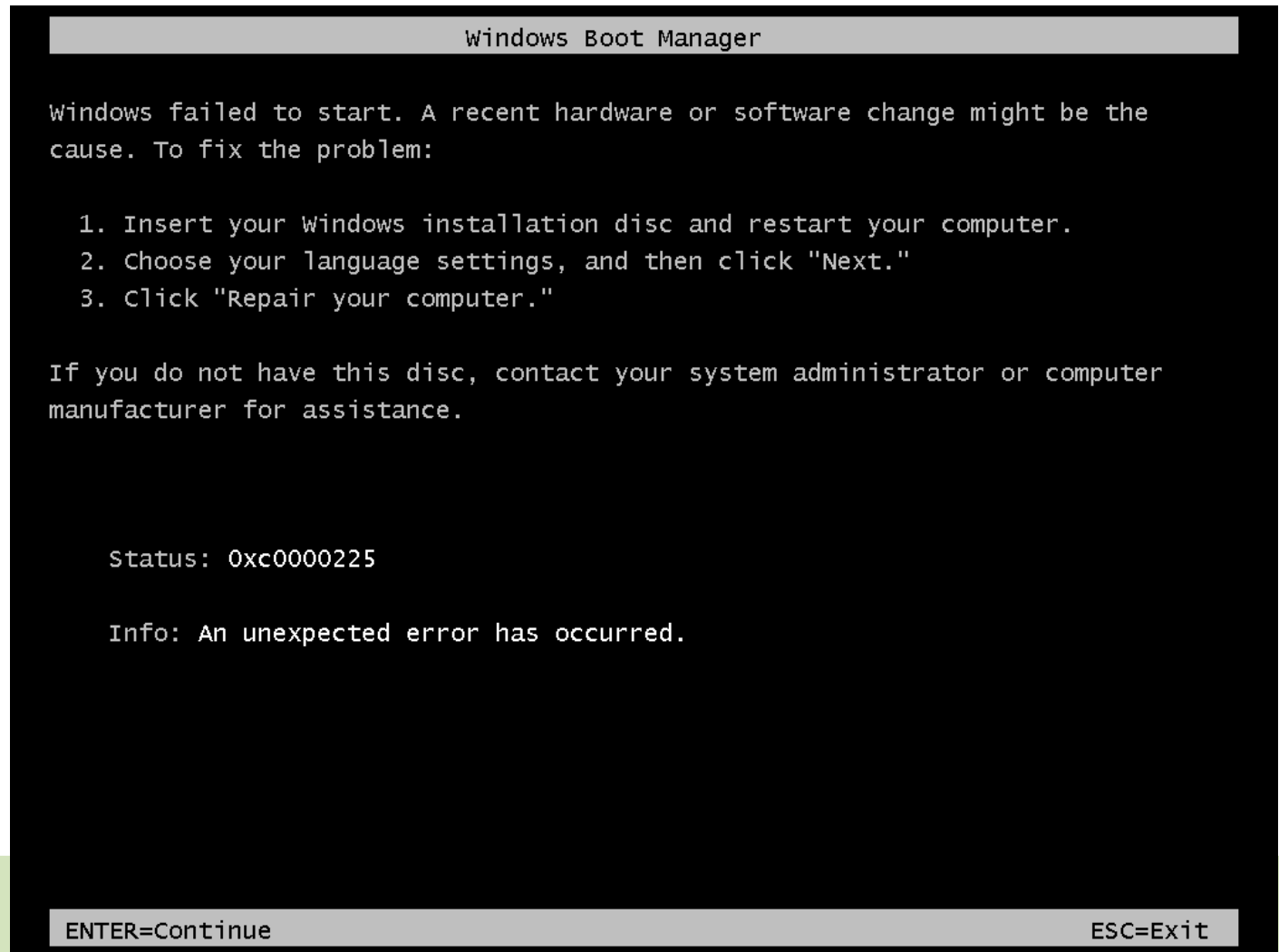
Instalação do sistema operacional

Windows Server 2008

- O sistema será instalado na máquina virtual
- Crie uma máquina no virtualbox
- A configuração deve ser:
 - HD = 120GB
 - RAM = 1GB

Windows Server 2008

- O windows server 2008 necessita de suporte a ACPI

A screenshot of the Windows Boot Manager error screen. The title bar reads "Windows Boot Manager". The main text states: "Windows failed to start. A recent hardware or software change might be the cause. To fix the problem:" followed by a numbered list: "1. Insert your Windows installation disc and restart your computer.", "2. Choose your language settings, and then click 'Next.'", and "3. Click 'Repair your computer.'". Below this, it says: "If you do not have this disc, contact your system administrator or computer manufacturer for assistance." The error code "Status: 0xc0000225" is displayed. At the bottom, it says "Info: An unexpected error has occurred." The footer contains "ENTER=Continue" on the left and "ESC=Exit" on the right.

```
Windows Boot Manager

Windows failed to start. A recent hardware or software change might be the
cause. To fix the problem:

1. Insert your Windows installation disc and restart your computer.
2. Choose your language settings, and then click "Next."
3. Click "Repair your computer."

If you do not have this disc, contact your system administrator or computer
manufacturer for assistance.

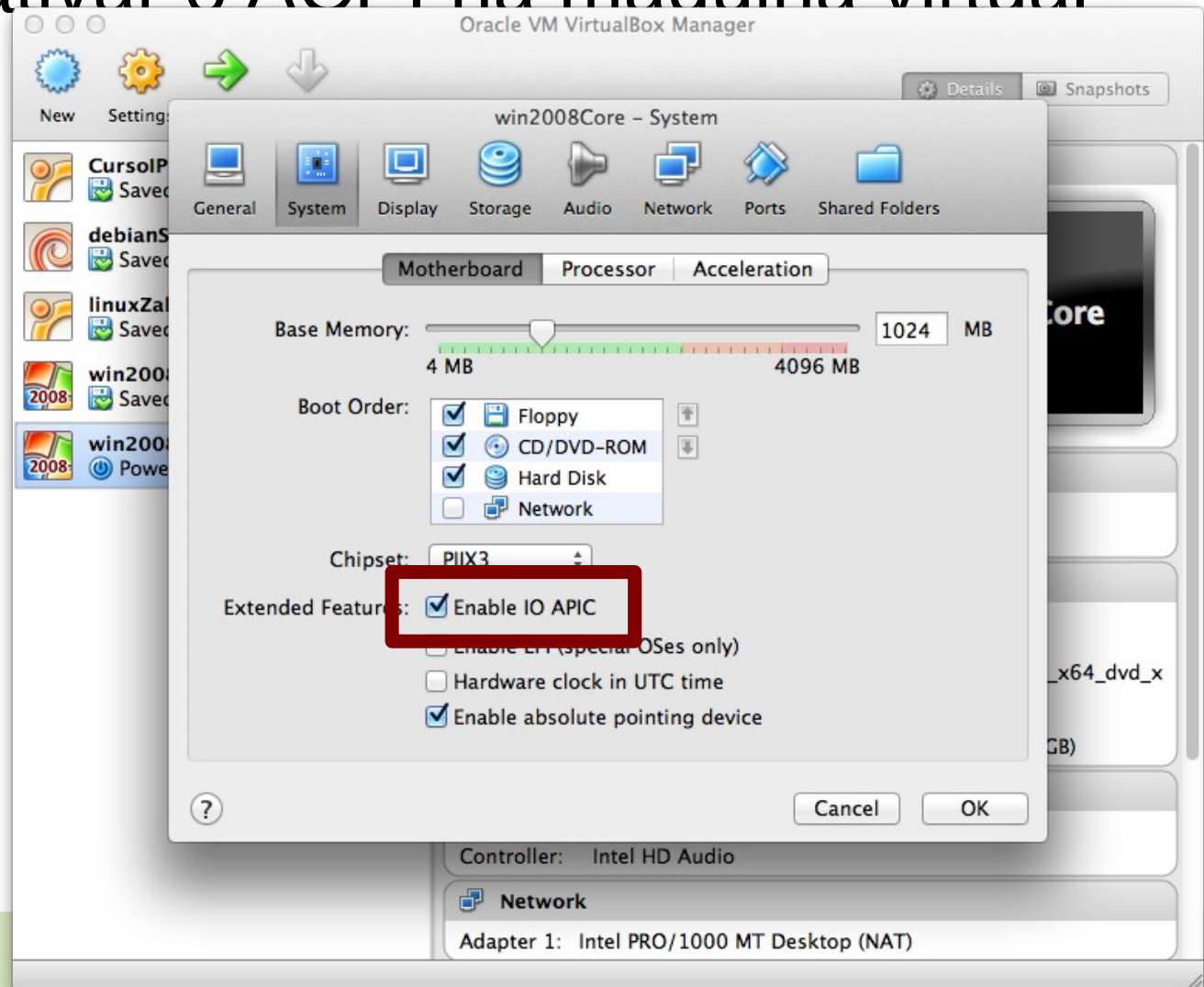
Status: 0xc0000225

Info: An unexpected error has occurred.

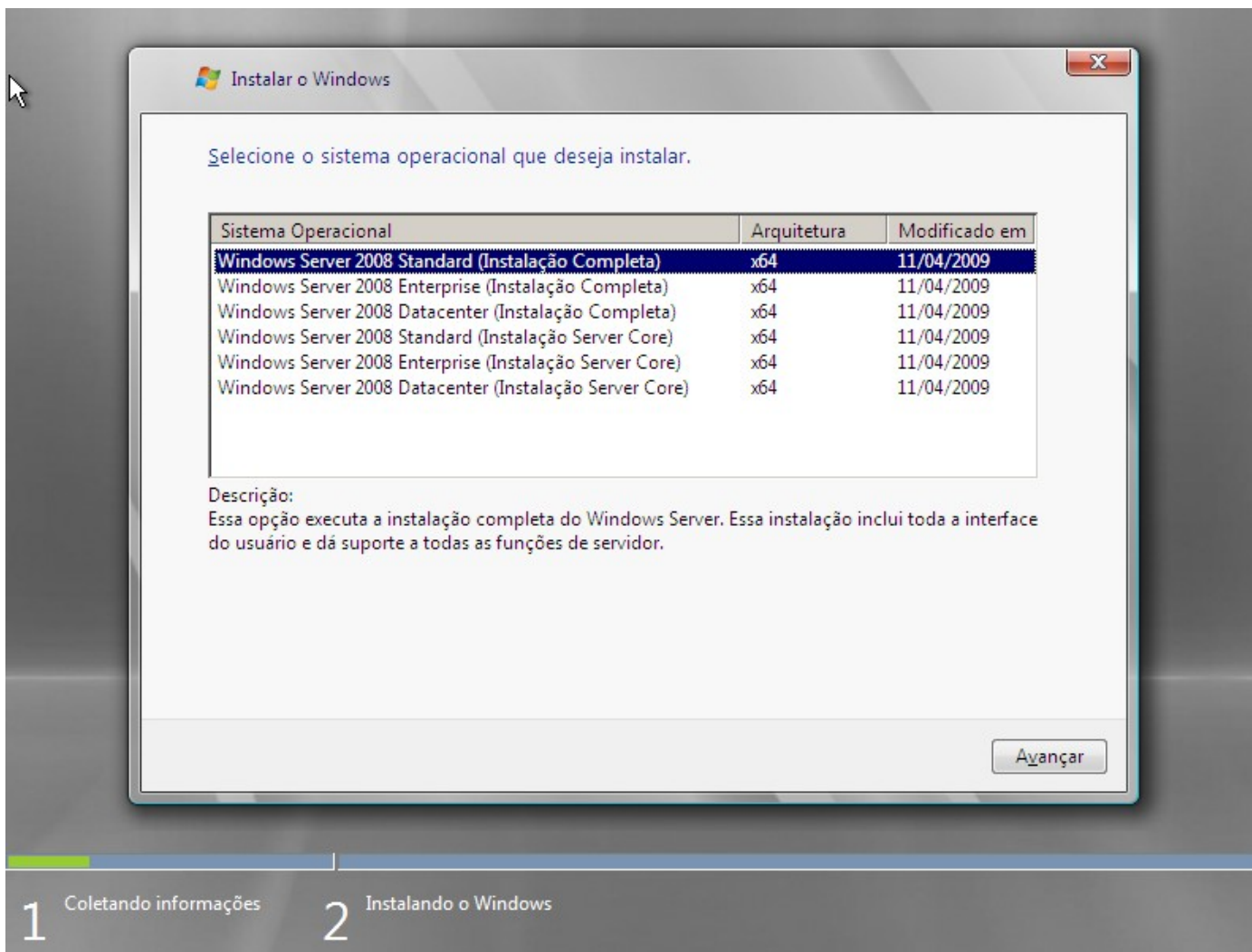
ENTER=Continue                               ESC=Exit
```

Windows Server 2008

- É necessário ativar o ACPI na máquina virtual



Windows Server 2008



The screenshot shows the 'Instalar o Windows' (Install Windows) window. The title bar includes the Windows logo and the text 'Instalar o Windows'. The main content area contains the instruction 'Selecione o sistema operacional que deseja instalar.' (Select the operating system you want to install.) Below this is a table with three columns: 'Sistema Operacional', 'Arquitetura', and 'Modificado em'. The first row is selected and highlighted in blue. Below the table, there is a 'Descrição:' section with a paragraph of text. At the bottom right of the window is an 'Avançar' (Next) button.

Selecione o sistema operacional que deseja instalar.

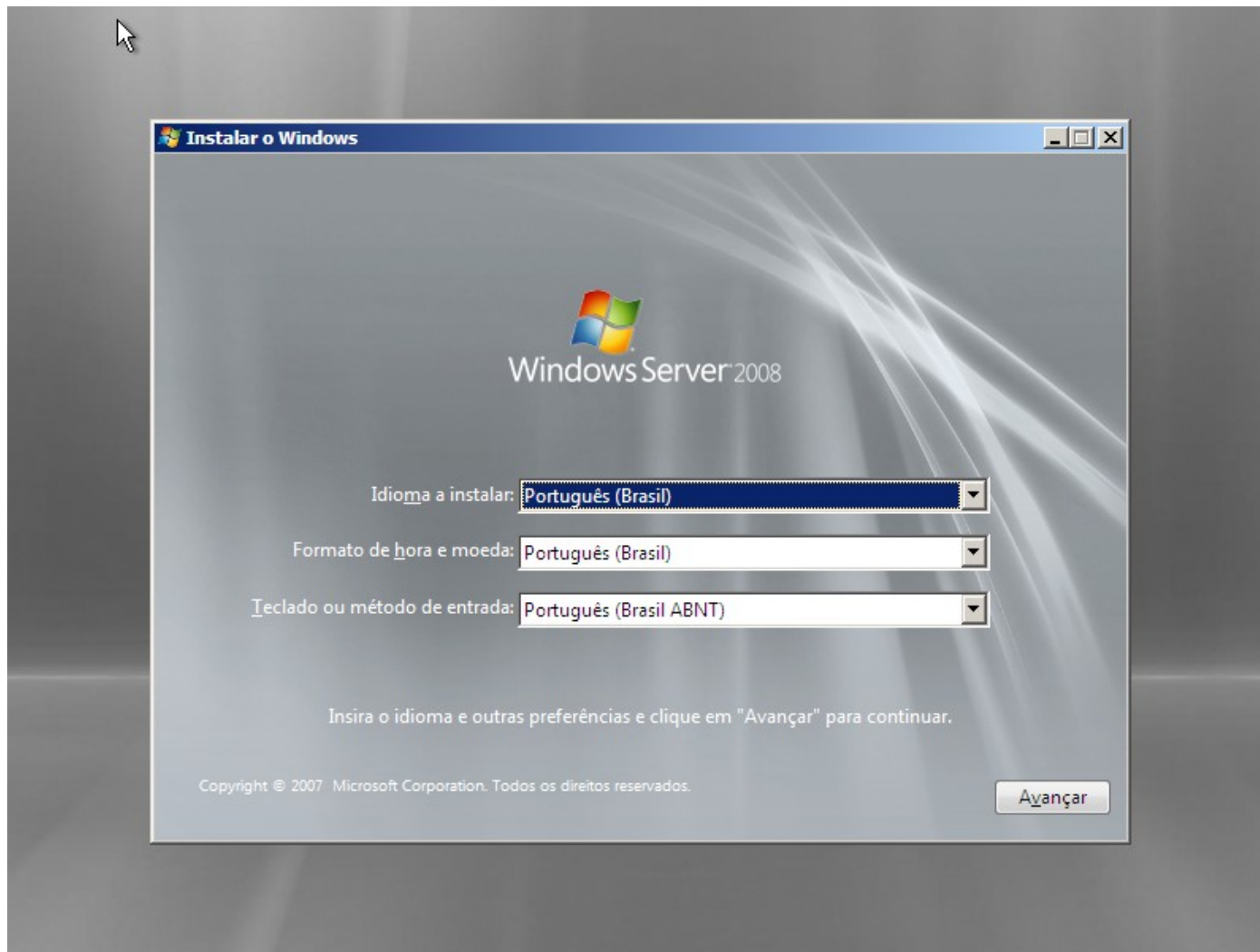
Sistema Operacional	Arquitetura	Modificado em
Windows Server 2008 Standard (Instalação Completa)	x64	11/04/2009
Windows Server 2008 Enterprise (Instalação Completa)	x64	11/04/2009
Windows Server 2008 Datacenter (Instalação Completa)	x64	11/04/2009
Windows Server 2008 Standard (Instalação Server Core)	x64	11/04/2009
Windows Server 2008 Enterprise (Instalação Server Core)	x64	11/04/2009
Windows Server 2008 Datacenter (Instalação Server Core)	x64	11/04/2009

Descrição:
Essa opção executa a instalação completa do Windows Server. Essa instalação inclui toda a interface do usuário e dá suporte a todas as funções de servidor.

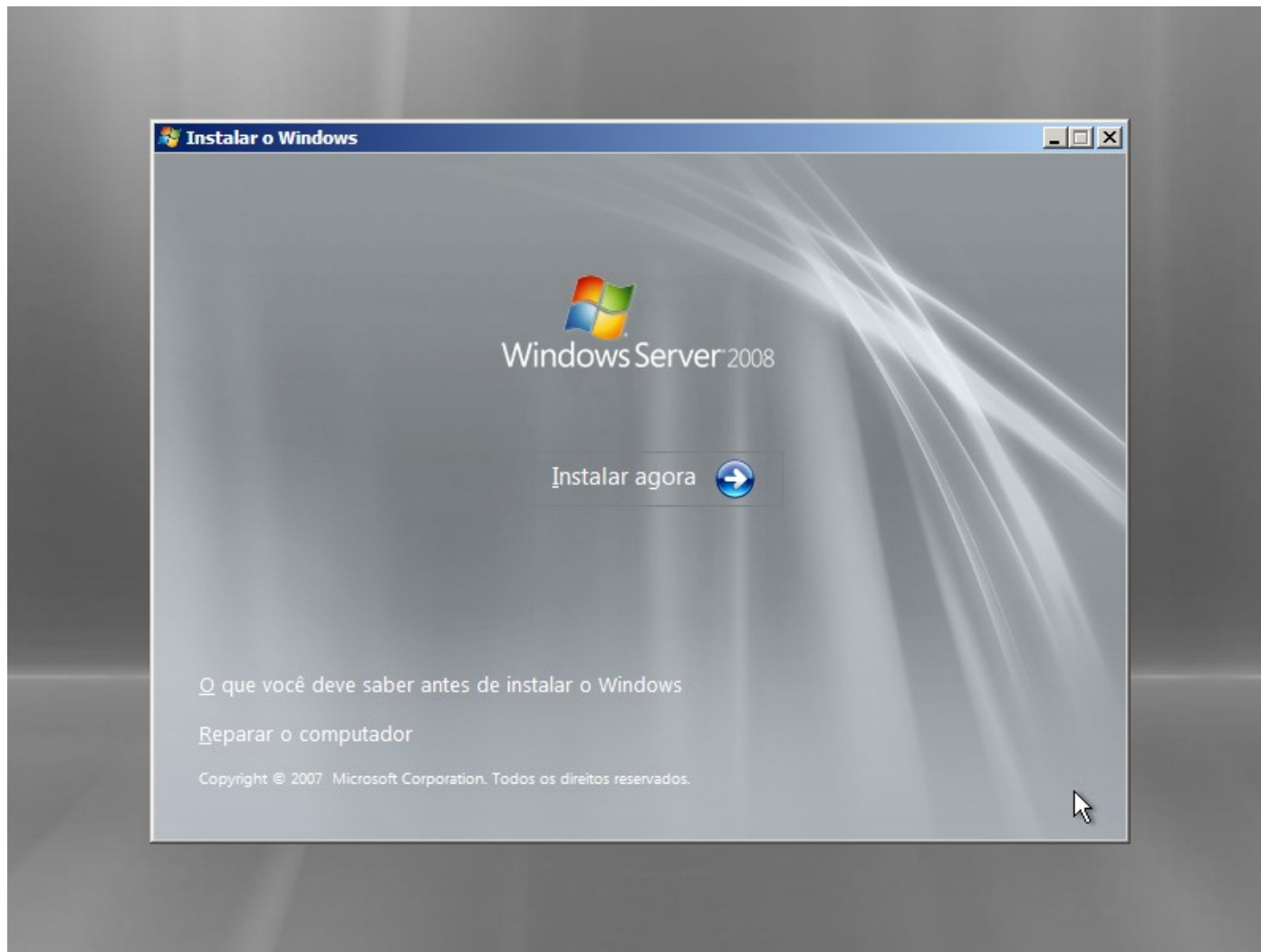
Avançar

1 Coletando informações 2 Instalando o Windows

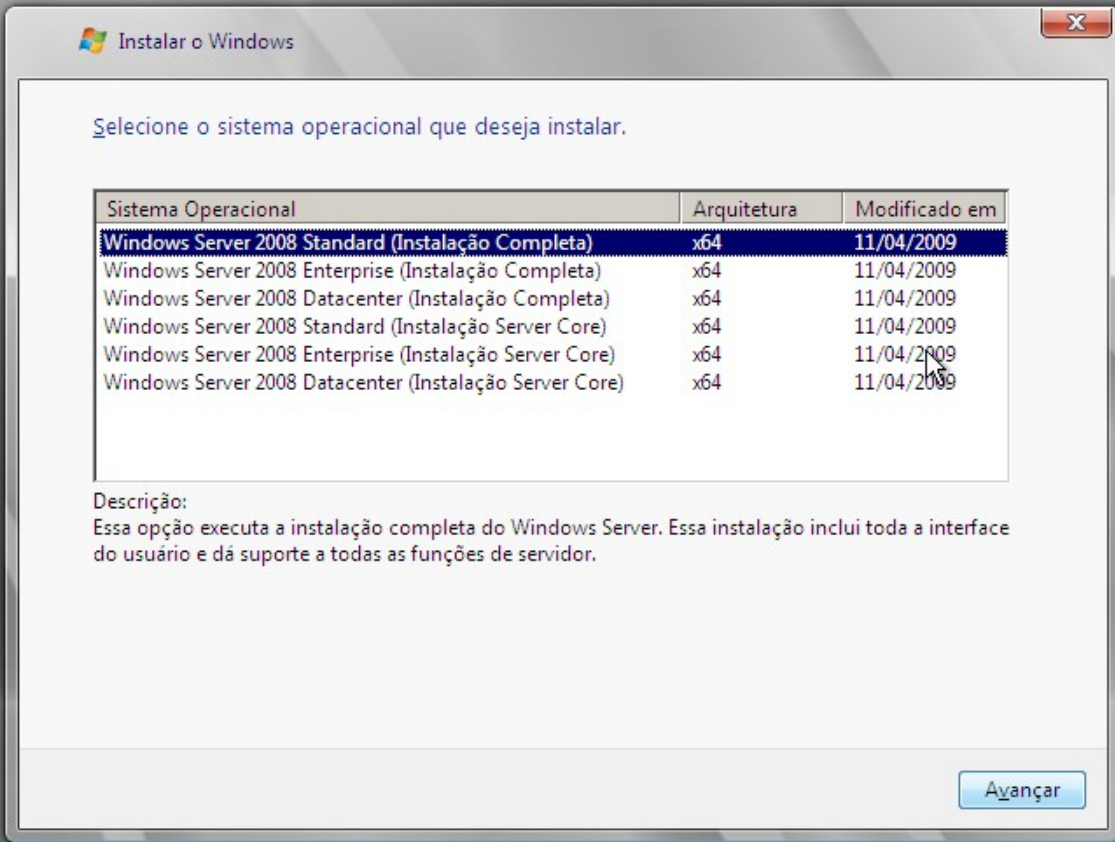
Windows Server 2008



Windows Server 2008



Windows Server 2008



Instalar o Windows

Selecione o sistema operacional que deseja instalar.

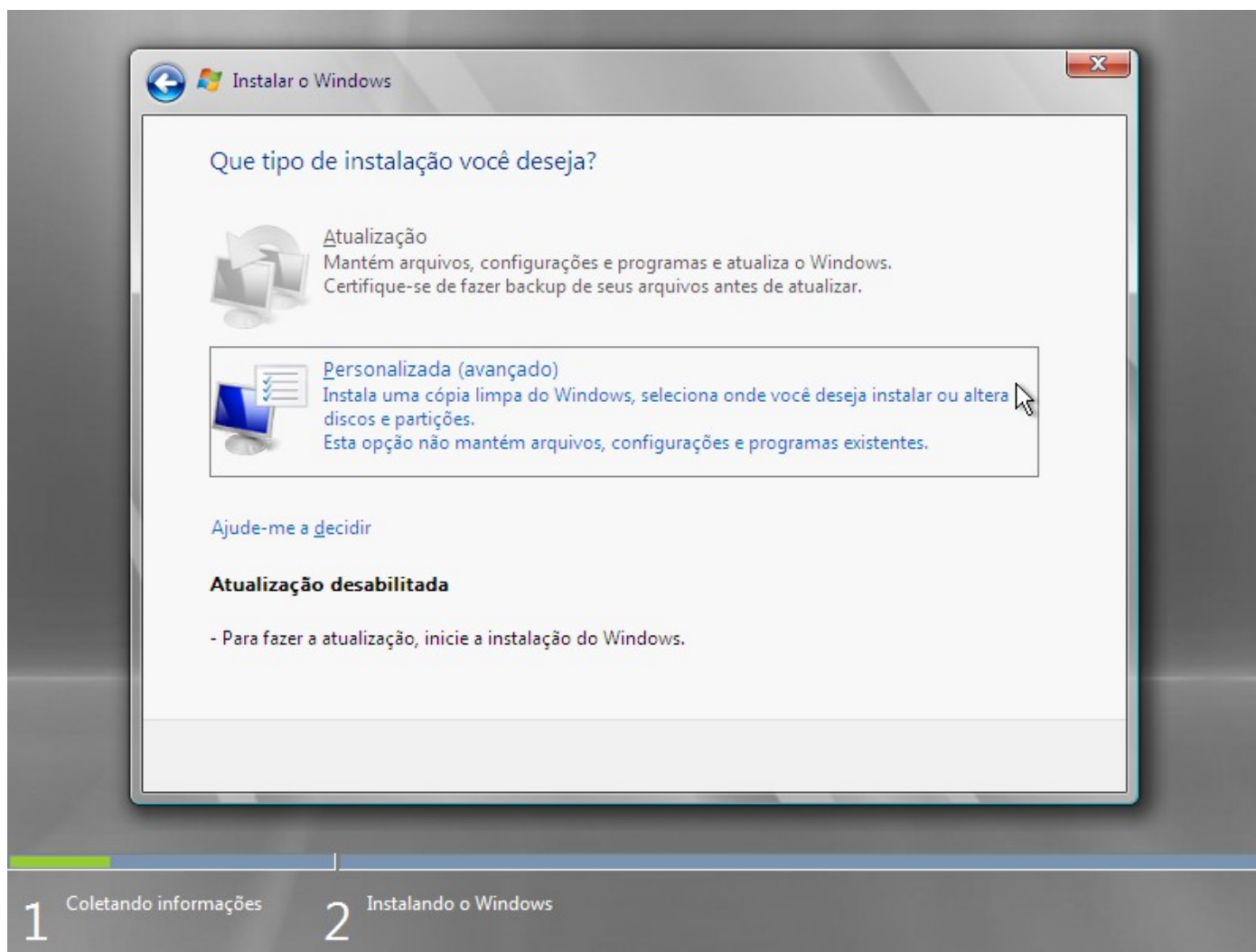
Sistema Operacional	Arquitetura	Modificado em
Windows Server 2008 Standard (Instalação Completa)	x64	11/04/2009
Windows Server 2008 Enterprise (Instalação Completa)	x64	11/04/2009
Windows Server 2008 Datacenter (Instalação Completa)	x64	11/04/2009
Windows Server 2008 Standard (Instalação Server Core)	x64	11/04/2009
Windows Server 2008 Enterprise (Instalação Server Core)	x64	11/04/2009
Windows Server 2008 Datacenter (Instalação Server Core)	x64	11/04/2009

Descrição:
Essa opção executa a instalação completa do Windows Server. Essa instalação inclui toda a interface do usuário e dá suporte a todas as funções de servidor.

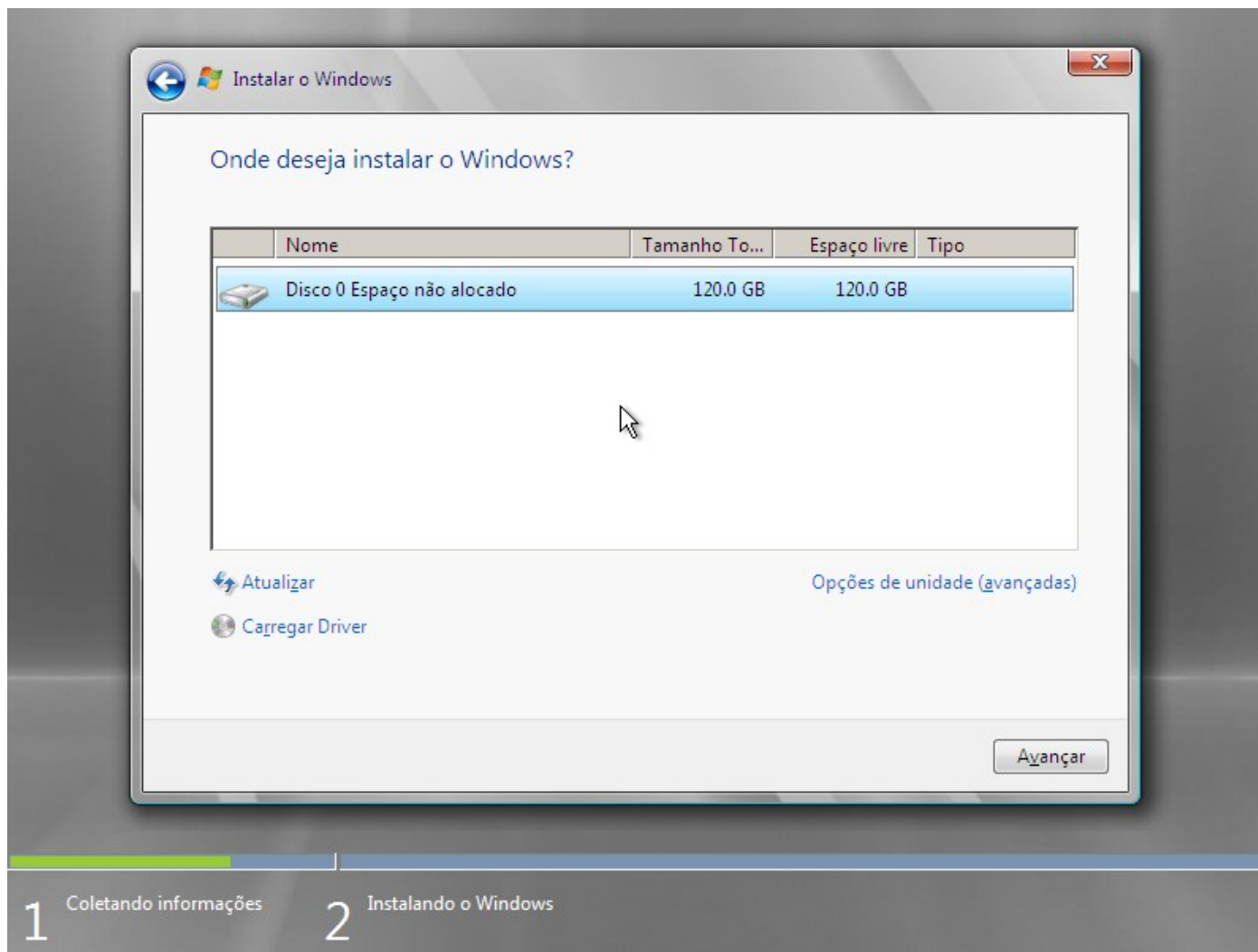
Avançar

1 Coletando informações 2 Instalando o Windows

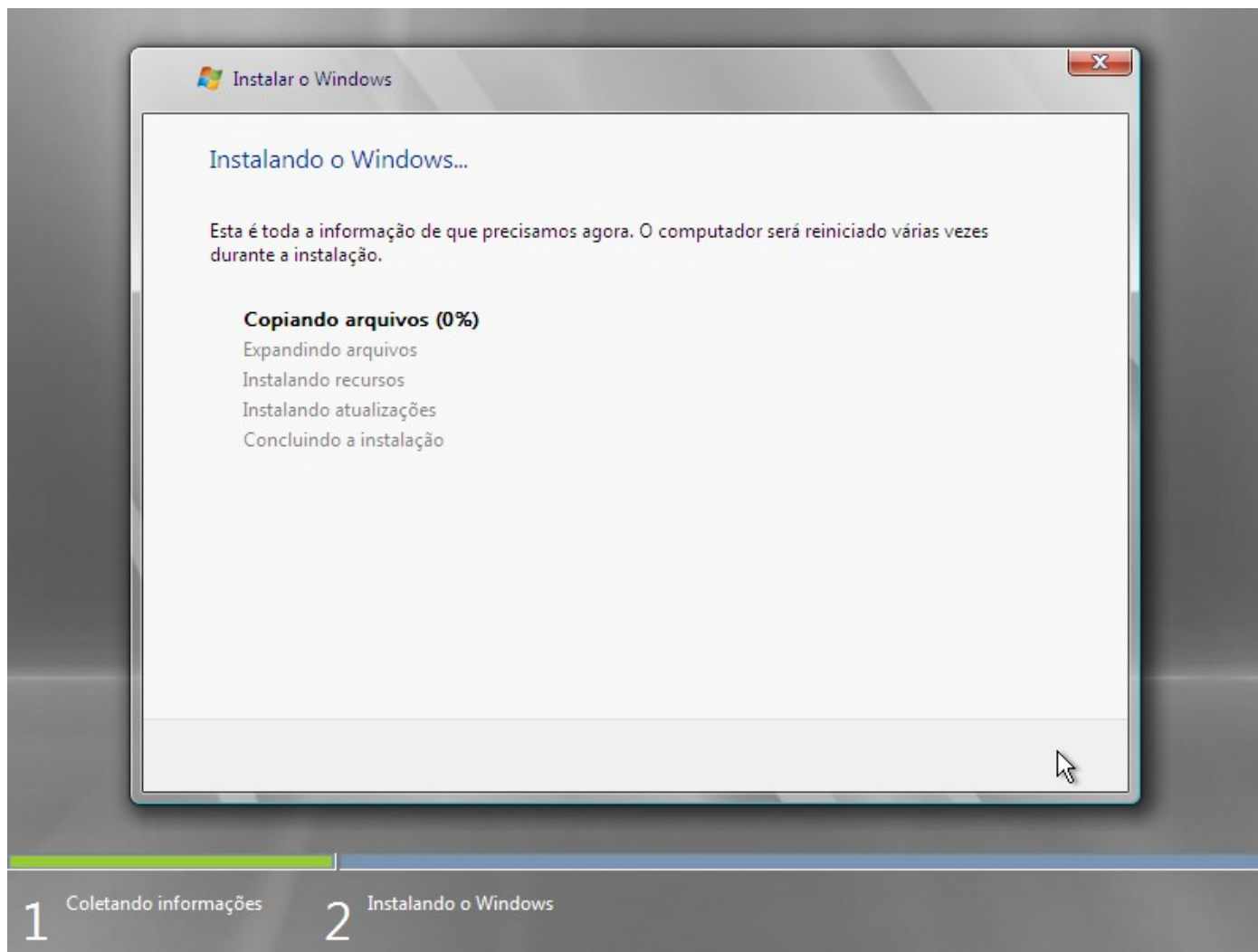
Windows Server 2008



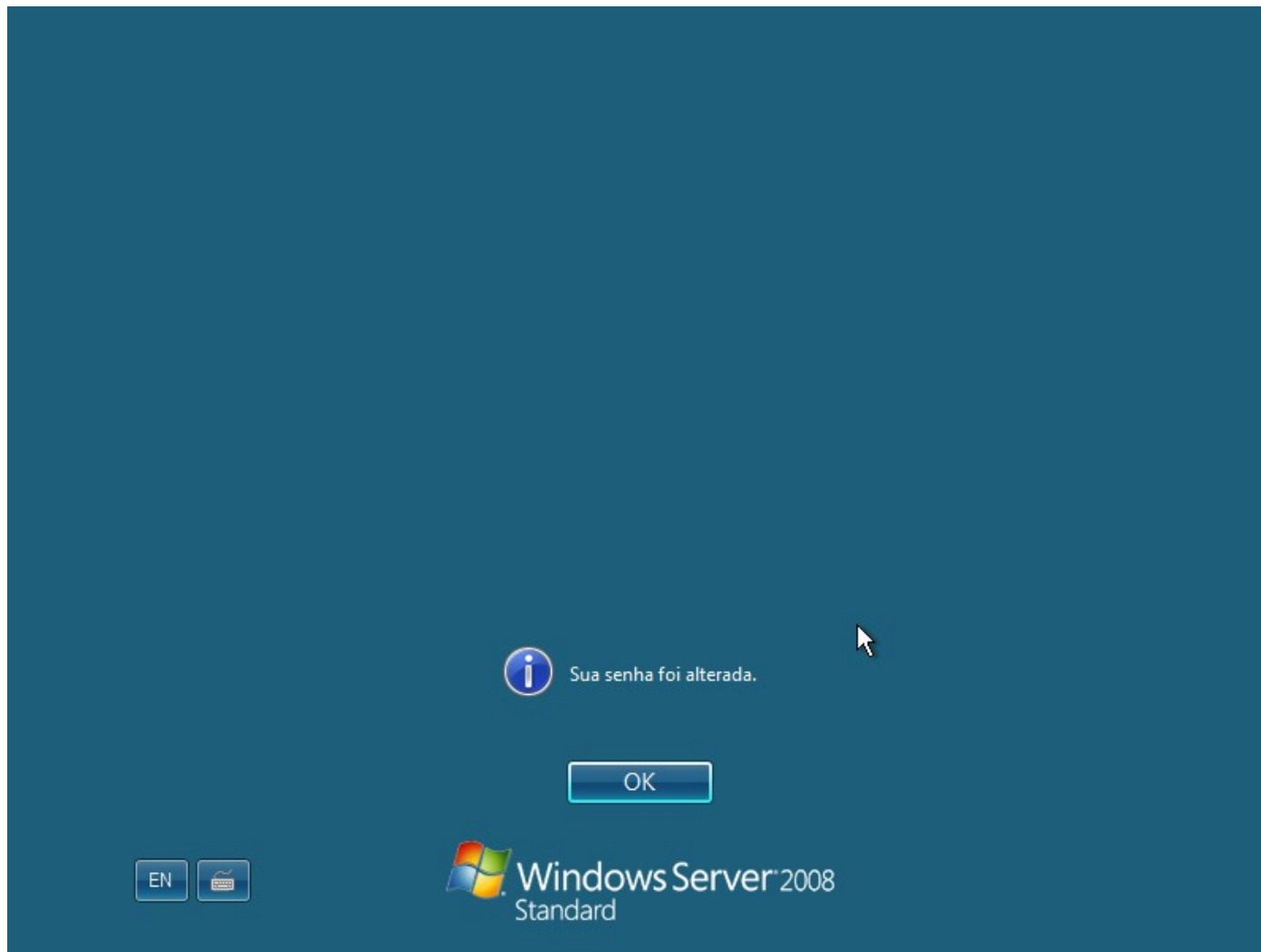
Windows Server 2008



Windows Server 2008



Windows Server 2008



Windows Server 2008

The screenshot shows the 'Tarefas de Configuração Iniciais' (Initial Configuration Tasks) window in Windows Server 2008. The window title is 'Tarefas de Configuração Iniciais' and it contains the text 'Executar as tarefas a seguir para configurar inicialmente o servidor' (Execute the tasks below to initially configure the server). The window is titled 'Windows Server 2008 Standard'.

The tasks are organized into three numbered sections:

- 1 Fornecer Informações do Computador** (Specify computer information)
 - Definir fuso horário** (Set time zone): Fuso Horário: (GMT-03:00) Brasília
 - Configurar rede** (Configure network): Conexão local: Endereço IPv4 atribuído pelo DHCP, IPv6 habilitado
 - Fornecer o nome e o domínio do computador** (Provide computer name and domain): Nome Completo do Computador: WIN-D59QU7182DO; Grupo de trabalho: WORKGROUP
- 2 Atualizar Este Servidor** (Update this server)
 - Habilitar comentários e atualizações automáticas** (Enable automatic updates and comments): Atualizações: Não configurado; Comentários: Relatório de Erros do Windows desativado; Não participando do Programa de Aperfeiçoamento da Experiência do Usuário
 - Baixar e instalar atualizações** (Download and install updates): Atualizações Verificadas: Nunca; Atualizações Instaladas: Nunca
- 3 Personalizar Este Servidor** (Customize this server)
 - Adicionar funções** (Add features): Funções: Nenhum

At the bottom of the window, there is a checkbox for 'Não mostrar esta janela no logon' (Do not show this window at logon) and a 'Fechar' (Close) button.

The taskbar at the bottom shows the Start button, a taskbar with 'Definir Local da Rede' (Set network location) and 'Tarefas de Configuraç...' (Configuration Tasks), and the system tray with 'EN', a keyboard icon, a volume icon, and the time '15:09'.